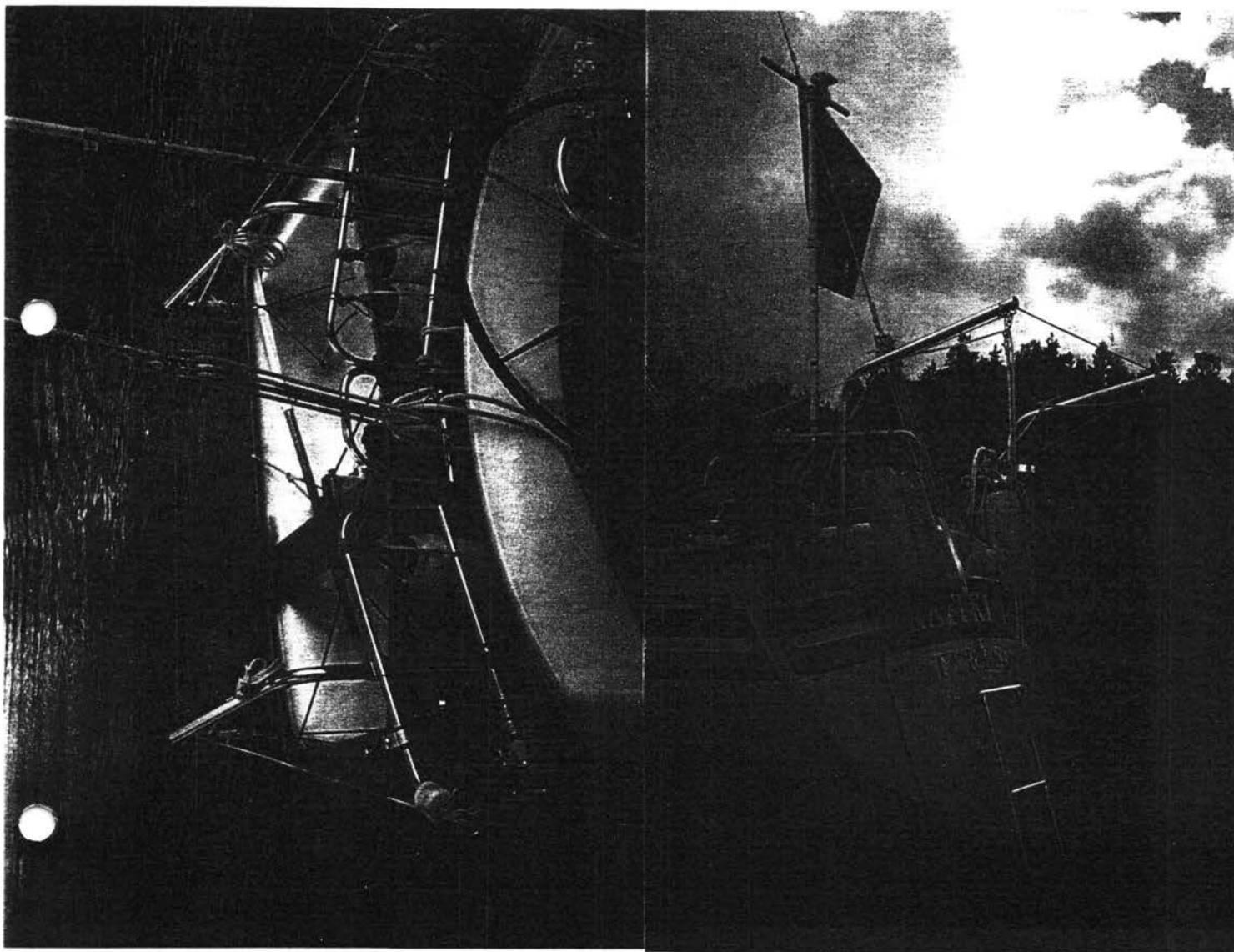


1.0	INLEDNING	10.0	AKTERKABIN
1.1	Generellt	11.0	MOTOR
1.2	Intressant att veta	11.1	Skötsel
1.3	Bra att veta	11.2	Drev och Bälgl
1.4	Sammanställning av leverantörer	11.3	Propeller
2.0	SKROV	11.4	Avgassystem
2.1	Köl	12.0	ELSYSTEM
2.2	Kölinfästning/ Bottenstockar	12.1	Generator (motor)
2.3	Roder med Lagringar	12.2	Batterier
2.4	Skrovgenomföringar	12.3	TWC
2.5	Plast, Färg och Reparation av skador	12.4	Batterikapacitetsmätare
2.6	Akterkabinventiler (fönster)	12.5	Belysning
3.0	DÄCK OCH ÖVERBYGGNAD	12.6	Solceller
3.1	Luckor	12.7	Vindgenerator
3.2	Ankarbox	13.0	VÄRMARE
3.3	Beslag	14.0	INSTRUMENT OCH NAVIGATION
3.4	Självskötskena	14.1	Motorinstrument
3.5	Teak	14.2	GPS (Decca)
4.0	SITTBRUNN	14.3	Logg
4.1	Luckor och Ventiler	14.4	Ekolod
4.2	Teak på durk, bänkar och sarger	14.5	Vindinstrument
4.3	Skotarrangemang med Avlastare	14.6	VHF
4.4	Winchar	14.7	Navigationsbord
4.5	Rattstyrning	15.0	SÄKERHET
4.6	Sprayhood och Sittbrunnstält	15.1	Brandskydd
5.0	RIGG OCH SEGEL	15.2	Åskskydd
5.1	Mast	15.3	Flytväst och Selar
5.2	Mastkrage	15.4	MOB, man över bord
5.3	Röstjärn	15.5	Livflotte
5.4	Spridare	16.0	DIVERSE TIPS/ ÖVRIGT
5.5	Stående rigg, Vantskruvar och Akterstagssträckare	16.1	Ankare
5.6	Förstagsprofil	16.2	Bord
5.7	Löpande rigg (fall)	16.3	Vinterförvaring
5.8	Spinnakerbom	17.0	BYGGHANDBOK (ScanmarBoats)
5.9	Revning, likränneadapter	18.0	TRIMNING/ RIGG (ScanmarBoats)
6.0	FÖRSKANS	19.0	KAPPSEGLING
6.1	Vattentank	19.1	Klassregel
6.2	Kojer	19.2	LYS
6.3	Skåp	19.3	IMS
7.0	SALONG	19.4	Scanmarcupen
7.1	Skåp	19.5	24- timmars (SXX)
8.0	PENTRY	19.6	Gastpool
8.1	Kök och Gasolinstallation	19.7	Trimning och tips från medlemmar
8.2	Kyl	20.0	RITNINGAR
8.3	Pentrypumpar		
8.4	Tryckvatten		
8.5	Varmvatten		
9.0	TOALETTUTRYMME		
9.1	Tank		
9.2	Slangar och ventiler		
9.3	Tvättställ		

Dävertarrangemang

Att släpa på jollen kan ha sina sidor. Nog har det hänt att bogserlinan gått av. I medsjö har jollen surfat i fatt segelbåten. I bland har jag surrat jollen på badstegen, men det har jag slutat med sedan den i hög fart och frisk vind lossnade och till hälften vattenfylldes. Så inför sommarens segling runt Bottenhavet ville jag ha ett tillförlitligt system. Men jag hittade inga dävertar i båthandeln, som fyllde mina krav på enkelhet, storlek och robusthet. Så jag ritade ett förslag och travade i väg till Thimanders Rostfria AB. De tillverkade dem i 38 mm rör. Svårast var att få rätt vinklar på fästena, som skulle passa i det lilla akterdäcket under pushpiten och likaså beslagen som fästs i pushpit. Men det lyckades och resultatet framgår av bilderna. Det är familjens optimistjolle, som används som jolle (c:a 36 kg), men dävertarna håller för betydligt större jollar. På bilderna syns också en del anpassningar, som måst göras. Akterlanternan har flyttats upp en bit på en antennmast och flaggan hissas i ett fall på akterstaget. Jollen surras med diverse tampar, som hindrar att den pendlar vare sig i tvärsled eller i längsled. Bland annat är den surrad så att den pressas hårt mot pushpit. Några fendrar är bra som dämpare. Allt fungerar till stor belåtenhet och det tar inte särskilt lång tid att vare sig sjösätta eller bärga och surra jollen. Nackdel? Nja, stegen i aktern fungerar inte som omedelbart tillgänglig bad- eller räddningsstege.

Carl Gustav Fransén
S/Y RAFIKI II



3.2 Tätning av ANKARBOX

Näst efter byte av vantfästen anser jag den viktigaste åtgärden på Scanmar 33 vara tätning av ankarboxen. Detta gäller de båtar som har en öppning akterut på styrbordssidan alldeles under däck. På vår båt var öppningen ca 5 x 15 cm. Denna öppning har direkt förbindelse med ruffen. Jag seglade en gång en båt (ej Scanmar) från Göteborg till Stockholm. Den hade ett likartat arrangemang. På kryss i 17 m/s tog båten in så mycket av det kalla novembervattnet genom ankarboxen, att vi måste hinka ut det med jämna mellanrum. Orsaken till öppningen i Sc33an är att kunna montera/ kontrollera slangklämman till vattenpåfyllningen. På vår båt går också avluftningsslangen ut genom hålet.

Några förslag till åtgärder:

1. Det enklaste är: att kontrollera slangklämman, passa till en plywoodbit som vattentank-avluftningen monteras igenom och sen plasta fast plywooden eller limma den med Sikaflex.
2. Man kan också göra så att man sätter t.ex. gladpack eller annan plast på plywooden, lägger gott om Sikaflex på baksidan och skruvar fast plywoodbiten eventuellt med vingmuttrar. När Sikaflexen har torkat, kan man p.g.a. plasten skruva bort plywoodbiten och man får alltså en enkel möjlighet att inspektera/ kontrollera slangklämman till vattenpåfyllningen.
3. En flexiblare variant är att montera en lite större plywoodbit, så att man får ett utrymme bakom denna. I plywooden monteras en vattentät skruvbar jollelucka. Dessa finns i olika storlekar. Man kan då, som i vårt fall, ha landströmsanslutningen torr innanför denna lucka.

Leif Hedman, Sc 33, SWE 92, DANDINE

TÄTNING AV RUTOR SCANMAR 33

Läckande rutor till akterkojerna kan tätas på olika sätt.

Här är ett förslag som fungerar!

Lossa rutorna. Rengör plasten och rutorna med t.ex kemiskt ren bensin. Sätt fast en tätningslist på plasten (samma typ som man sätter framrutor i bilar i), kan köpas på närmaste företag som sysslar med bilglas. Tryck fast rutan. Sätt tillbaka skruvarna. Se till att tätmassa finns i skruvhålen.

Vi Du lägga ner lite extra arbete. Sätt då maskeringstejp på rutan och skrovet. Fyll ut tomrummet mellan ruta och skrov med svart sikaflex. Tag bort överflödiga sikaflex. Ta bort tejp. Allt är klart.

Du har nu fått täta rutor för många år framöver.

Johan W



5.6 Förstagsprofil

MONTERING AV FURLEXRULLE I ANKARBOXEN PÅ SCANMAR 33

Nedan följer en beskrivning hur jag monterat min Furlexrulle våren 1996.

Efter seglingar -96 och -97 har jag kunnat konstatera följande.

- Om man halsar seglen direkt i Furlexens fästkrok i däcknivå och sätter an akterstaget på kryssen, så fungerar alt. 1 nedan.
- Om man som i mitt fall halsar rullgenuan i en 0,5 m stropp måste man göra ett urtag enligt alt. 2. Jag får en fri sikt under seglet, vilket jag uppskattar mycket, men ett större sagg i förstaget.

Två alternativa varianter för det erforderliga hålet är därför beskrivna.

Alt 1: montering av en rostfri (rf) ring införskaffad från Rosättra Båtvarv tel. 0176 - 330 53 (standard till Linjett 35, pris ca 500:-) Ringen är från början 160 mm i diameter, men då den böjs för att följa Scanmarens däcksvälvning blir den projicerade bredden 155 mm.

Alt 2: Större hål ca. 200 mm.

Procedur för montering:

1. Före avmastning, mät längden på förliga vantskruven (c/c bulthål)
2. Efter avmastning, demontera vantskruven under däck och mät längden
3. Demontera stävfästet och borra ett nytt 12,5 mm hål i stävbeslaget 20 mm från kanterna, se skiss. Med detta hål får man ett mycket gynnsammare belastningsfall på svetsen i beslaget. Styrkan blir ca 3 gånger så stor som om man använder det befintliga hålet, vilket för övrigt har för liten håldiameter för Furlex-bulten.
4. Rf- ringen (alt. 1) är för plan för att passa Sc 33:ans däcksvälvning. Jag gjorde så att jag med hjälp av ett tjockt runt vedträ och 2 tvingar böjde till ringen så att den passade något så när. Det sista gick lätt att skruva ner med de 6 st 5mm skruvarna som jag köpt på Watski, då dessa inte ingick i Rosättras leverans. Lämpligen köper samtidigt 6 st lite större brickor att komplettera de små som ligger i påsen med skruvarna.
5. Mät ut ett avstånd förut från förliga änden av vattenavrinningsrännan för boxluckan på:

alt 1 = 80 mm, se skiss

alt.2 = 50 mm, se skiss.

Sätt ett streck. Lägg rf- ringen med dess innerkant vid strecket och se till att ringen ligger symmetriskt kring båtens centerlinje. OBS att halkskyddsmönstret inte är symmetriskt, i alla fall inte på min båt. Rita ett streck på däck runt rf- ringens innerdiameter.

6. För att förenkla utsågningen av hålet borrade jag 4 st 12 mm hål på var sida om det befintliga förstagsbeslaget och sågade bort detta med ett bågfilsblad. Man får då bort beslaget i ett stycke och kan mäta bulthålens c/c avstånd. När så det gamla beslaget är borta sågade jag upp hålet 2-3 mm utanför den ritade cirkel med hjälp av en elektrisk sticksåg.

7. För att få rum med rullen måste sandwichmaterialet förut under däck tas bort, se skiss. Jag använde en enkel kaptrissa. Det är svårt att se vad man gör under däck, därför lade jag en spegel, typ gammaldags rakspegel, på stävbeslagsfästet inne i ankarboxen och kunde i denna se var jag körde kaptrissan.

8. Den frilagda platen och sandwichen bör absolut förseglas för att inte suga vatten. Använd t. ex. topcoat eller Sikaflex. Täta skruvhålen med vit Sikaflex samt kanten runt rf- ringen.

9. Sätt dit ringen och spänn ner den med ett par tvingar. Borra genom ringens hål med 5,5 mm borrh.

10. I mitt fall leder jag inrullningslinan genom en blocktrissa nere i boxen, som sitter helt i linje med inrullningslinan och dess styrning och upp till ett kullagrat dubbelblock (HARKEN Big Bullet Block Part No. 134 finns hos Watski) som går genom däck mellan förtöjningsknapet och den akre mantågsstöttan och utanför denna på bb-sidan.

11. Jag har bytt ut Furlex standard ledblock som sitter i mantågsstöttorna till Schaefers kullagrade (Watski eller Gransegel ca 270:-/ st 1996), inte för kullagringens del utan för att furlexlinan då leds på utsidan av mantågsstöttorna, vilket innebär att däcket blir fritt från linan. Detta är speciellt bra vid den akre stöttan vid sittbrunnen, där jag tidigare alltid lyckades kliva rakt på Furlex standard variant av block innan jag bytte.

12. Som vägledning kan jag nämna längden av mitt förstag. Detta kan naturligtvis variera på olika båtar beroende på mastlutning, exakt infästning i masten, exakt mastlängd etc.

Wire 12060 mm, vantskruv över däck 322 mm, däcksbeslag 77 mm, vantskruv under däck 233 mm. Totalt FL = 12692 mm.

Monteringen av Furlexarrangemanget var synnerligen enkelt. Allt står i den mycket lättförståeliga bruksanvisningen. Tidsåtgång ca 1 timme.

Övriga Scanmar 33 som har förstagsprofil under däck:

SWE 123, Bagheera Furlex (tidigare Isomat)

SWE 233, Cara Furlex

SWE 280, Sigma Hood

Leif Hedman, Sc33 SWE 92, s/y DANDINE

8.1 Varning för GASOLVARNARE

I de flesta Scanmar 33:or finns en läckvarnare monterad i gasolledningssystemet. I vår båt sitter den i akterstuvutrymmet utanför den täta gasolhinken, typ Optisafe 4070, OPTIMUS-ADELE AB. För att kontrollera om gasolledningen är tät trycker man ner den övre knoppen på varnaren. Om läckage finns i systemet, syns bubblor i glaset under knoppen.

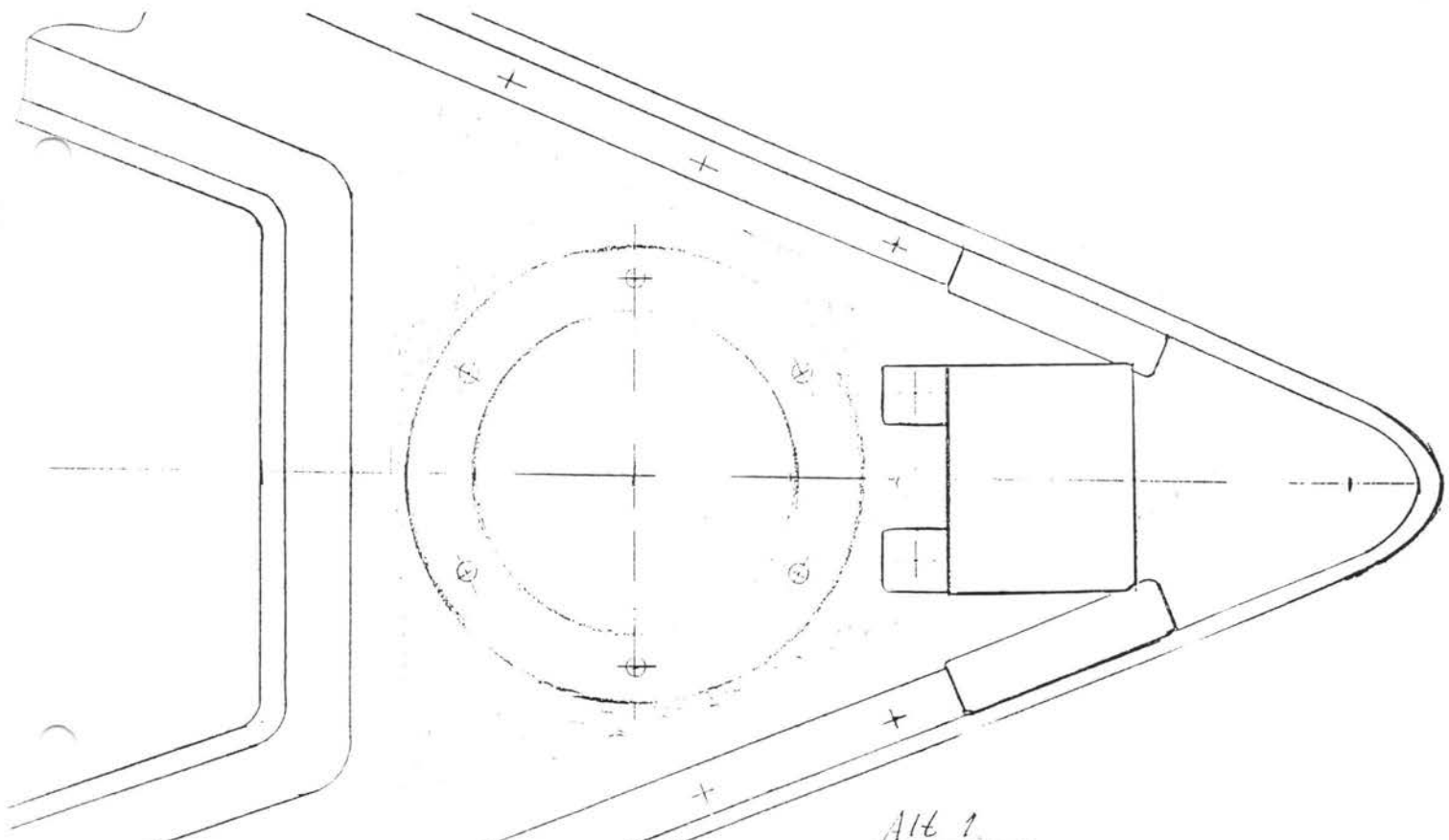
Följande obehagliga händelse har inträffat för oss. Vi gick ut med båten en lördag förmiddag på höstsidan. När vi skulle sätta på kaffe, tog gasolen slut. Det var konstigt, för vi hade bytt 2 kg-tuben ett par veckor innan. Typiskt nog hade vi inte någon extratub med oss, då vi räknat med att 2 kg skulle räcka säsongen ut. En vänlig son ställde upp och levererade en nyfylld tub till en brygga i närheten. Allt var så frid och fröjd. Trodde vi. När vi två veckor senare skulle ta upp båten, kände vi gasollukt i akterutrymmet. Vi fann att tuben återigen var tom. Vi undersökte hela systemet med läckspray utan att finna något läckage. Till slut hittade vi ändock läckan som satt i ovannämnda knapp till gasolläckvarnaren. Mycket märkligt. Varnaren hade inte avgivit några bubblor. Vid första läckaget måste det ha läck ut ca 1 kg gasol på 2 veckor. Det mesta av detta borde ha samlats i kölsvinet, men utan att vi märkte det. Andra gången var antagligen läckaget något större och vi kunde då också känna gasollukt.

Vid diskussioner i båtklubben visade det sig att detta hänt för flera medlemmar

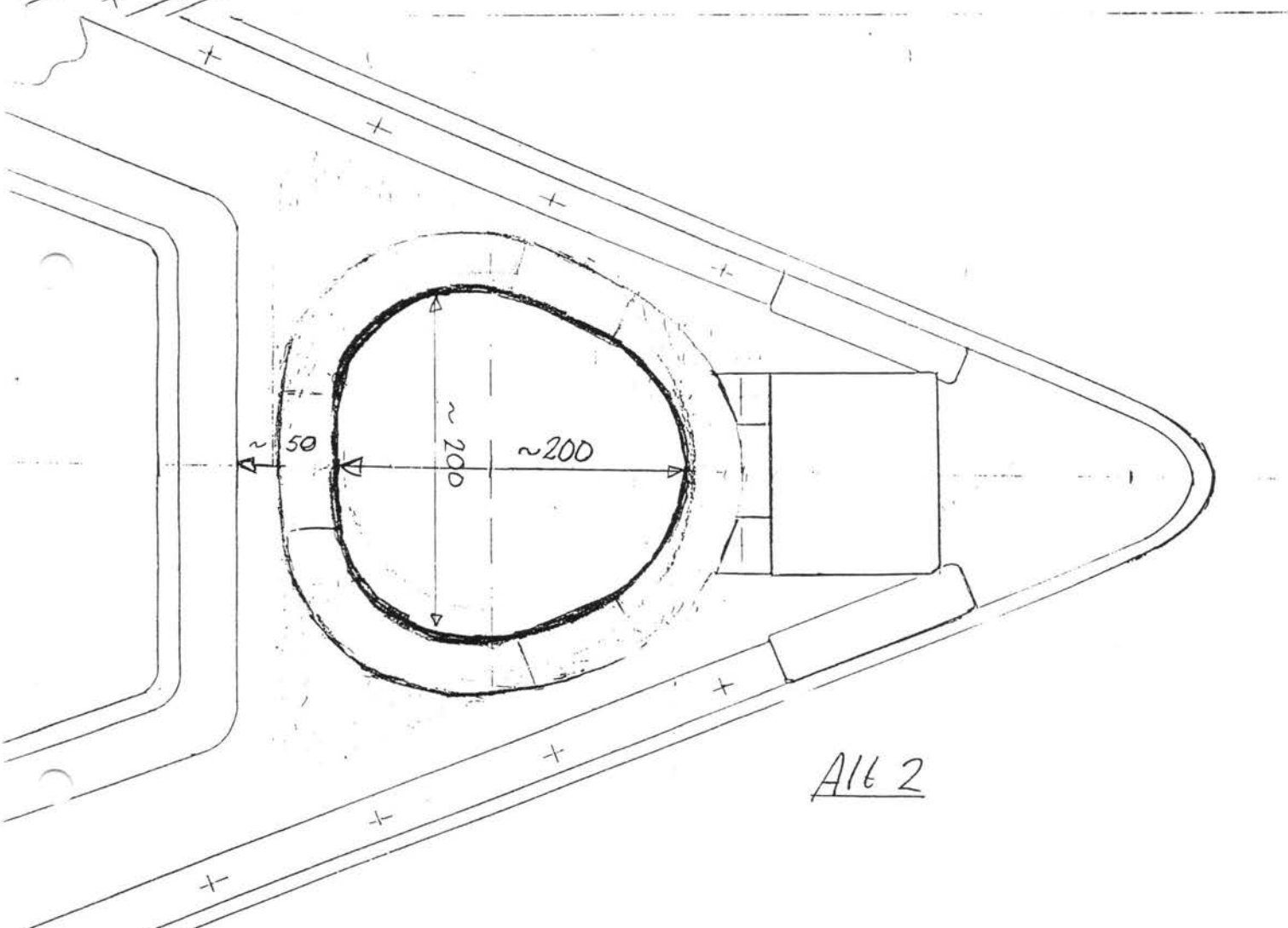
Förslag till åtgärd:

Montera läckvarnaren inne i den dränerade gasolhinken eller montera bort läckvarnaren och testa med läckspray då och då.

Leif Hedman, Sc 33, SWE 92, DANDINE



Alt 1



Alt 2

AII 2

50

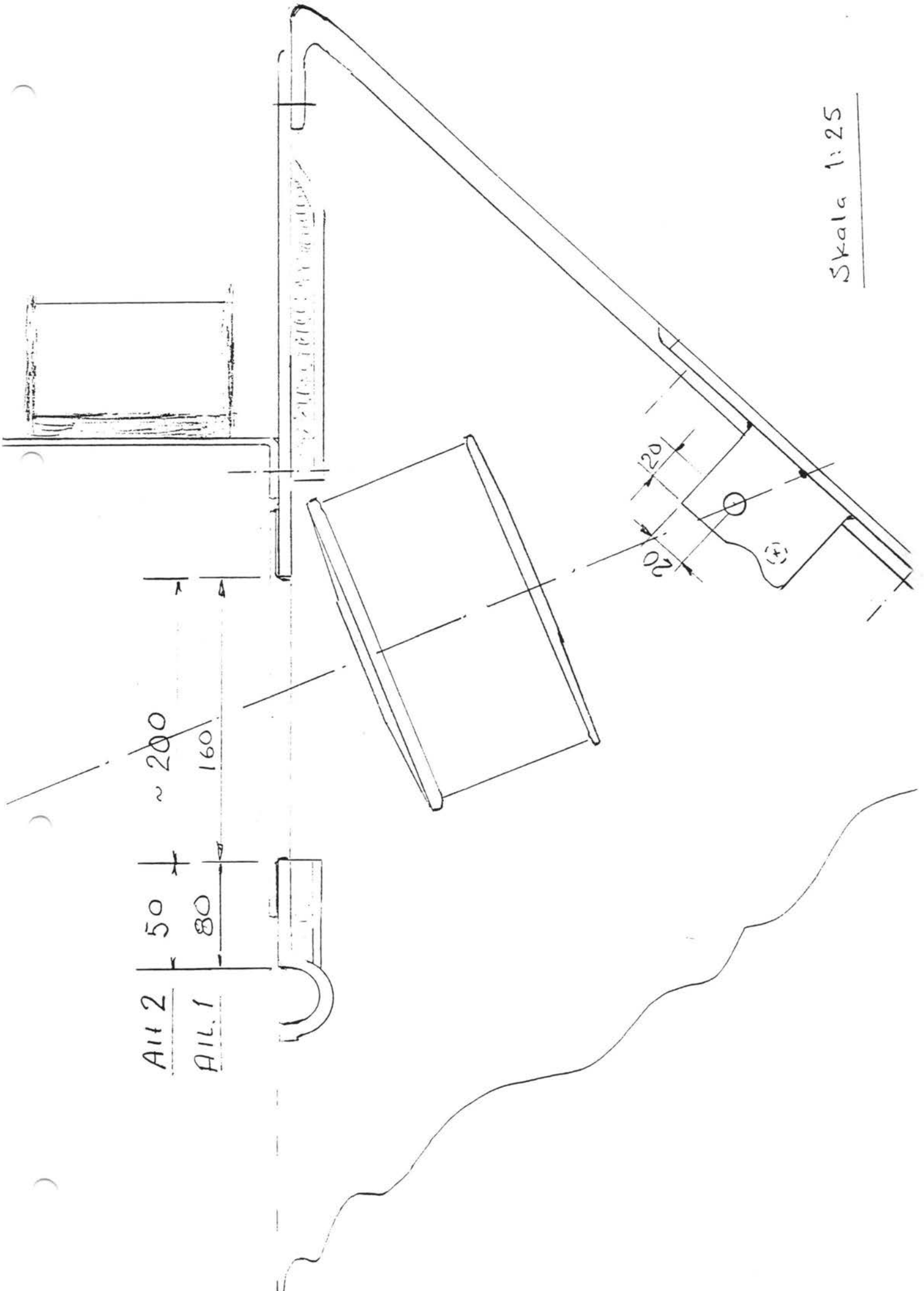
~ 200

AII. 1

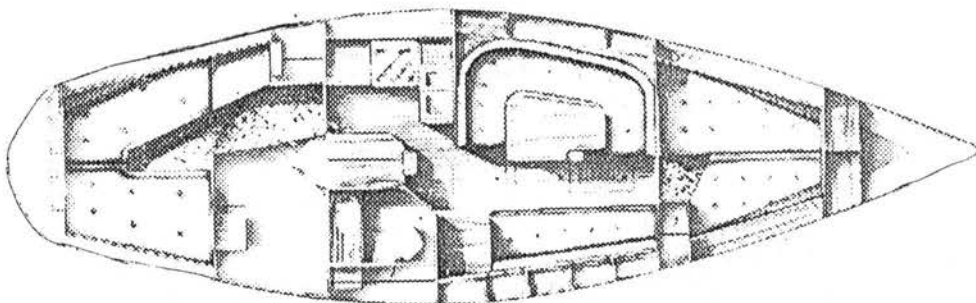
80

160

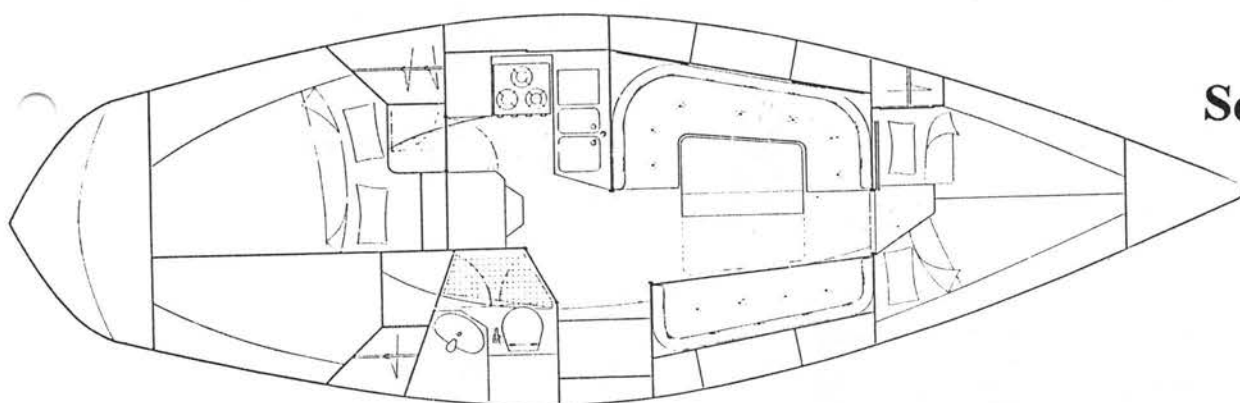
Skala 1:25



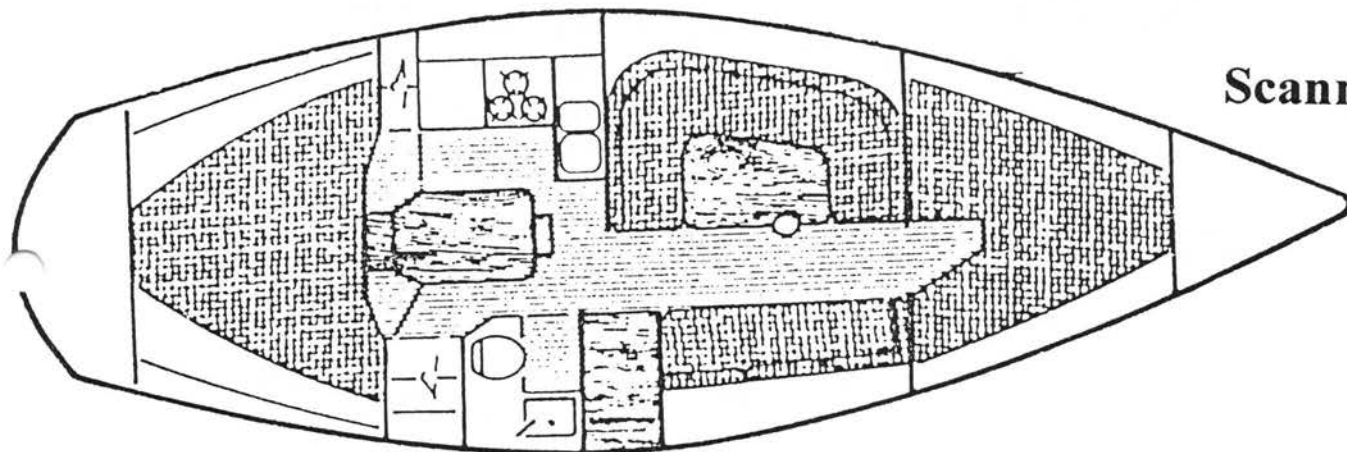
Scanmar-båter



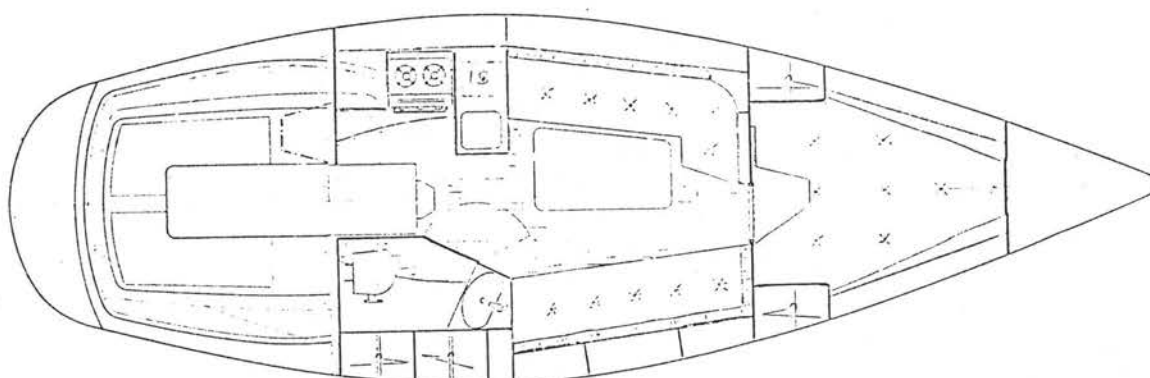
Scanmar 35



Scanmar 345



Scanmar 33



Scanmar 31

Scanmarpriser fra 1986

SCANMAR 35



Konstruktør: Rolf Magnusson
Produsent: Scanmar Boats AB
Sverige
Importør: A. Mitchell Agentur A.s
Fjordlenken 1, 1322 Høvik. Tlf. 02/ 53 91 45



Kr 444.000

Dimensjoner: L.o.a. 10,7 m. L.v.l. 8,4 m. Bredde 3,3 m.
Dyppg. 1,77 m. Vekt 4800 kg.

Kjøtype: Kortkjølet

Materiale: Glassfiber

Motorinstallasjon (inkl. i pris): Innenb.-motor m.
seilbåtdrev Volvo 2003 28 hk

Seilareal: Stor 27 m², Fokk 21 m²

Antall sitteplasser i cabin(er): 9

Antall køyeplasser: 8

Innredning: 3 separate kabiner, stort pantry, stort
toilett, stort stuerom uner cockpit.

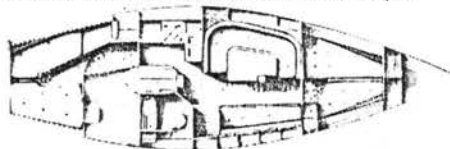
Std.utstyr: 2 seil, rettstyring, badestige, kompass, 54 l
septiktank, komfyr, brannsl., tepper, gardiner, tanker
etc. Sprayhood, cockpitbord, anker, fortoyning.

Båten er typegodkjent, men ikke etter Nordiske regler.

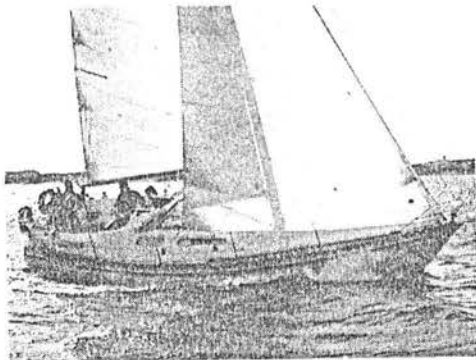
Tilleggsopplysninger: Leveres som halvfabrikat.
Lystall 1,14.

Godkjent av Svenske Sjøfartsverket.

*Turhavseiler med akterkahytt m/full ståhøyde. Mer
luksus innredet enn Scanmar 33. Sentercockpit.*



SCANMAR 33



Konstruktør: Rolf Magnusson.
Produsent: Scanmar Boats AB
Sverige
Importør: A. Mitchell Agentur A.s
Fjordlenken 1, 1322 Høvik. Tlf. 02/ 53 91 45



Kr 384.000

Dimensjoner: L.o.a. 10,10 m. L.v.l. 8,3 m.
Bredde 3,30 m. Dyppg. 1,75 m. Vekt 4600 kg.

Materiale: Glassfiberarmert plast

Motorinstallasjon (inkl. i pris): Volvo Penta 2003 med
S-drev 28 hk

Seilareal: Storseil: 27 m², Fokk: 21 m².

Antall sitteplasser i cabin(er): 9

Antall køyeplasser: 8

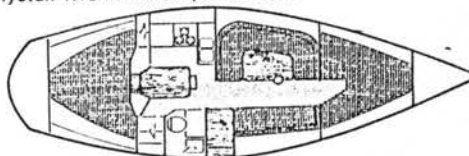
Innredning: Tre separate kabiner, stort pantry, stort
toilett.

Std.utstyr: 2 seil, rattstyring, badestige, kompass,
28HK Volvo, m/ seildrev og foldepropell, 53 liters
septik, komfyr, brannslukningsapparat, tepper,
gardiner, 120 liter vanntank, 80 liters dieseltank,
cockpitbord, anker, fortoyninger, osv. Sprayhood.

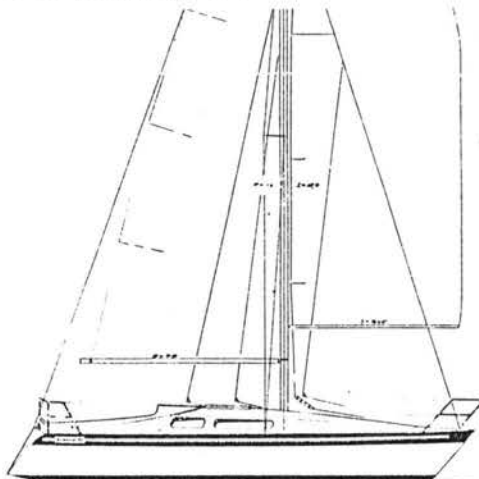
Båten er typegodkjent, men ikke etter Nordiske regler.

Tilleggsopplysninger: Leveres som halvfabrikat. Båten
er godkjent av Svenske sjøfartsverket. Lystall 1,14.

*Tur-havseiler med enorm plass nede og deilig cockpit,
lystall 1.13 med vekt på komfort.*



SCANMAR 31



Konstruktør: Rolf Magnusson
Produsent: Scanmar Boats AB
Sverige
Importør: A. Mitchell Agentur A.s
Fjordlenken 1, 1322 Høvik. Tlf. 02/ 53 91 45



Kr 312.000

Dimensjoner: L.o.a. 9,4 m. Bredde 3,0 m.

Kjøtype: Kortkjølet

Materiale: Glassfiber

Motorinstallasjon (inkl. i pris): Innenb.-motor m.
seilbåtdrev Volvo 2002 18 hk dieseldrevet

Antall sitteplasser i cabin(er): 8

Antall køyeplasser: 6

Innredning: 2 alternativer: 1 med 2 kabiner og 1 med 3
cabiner.

Std.utstyr: 2 seil, rorkult, badestige, kompass,
septiktank, sprayhood, cockpitbord, komfyr,
brannslukningsapparat, gardiner etc.

Ikke oppgitt om typegodkjent etter Nordiske regler el.
tilsvarende.

Tilleggsopplysninger: Klar til levering i februar.
Frittstående spaderor med rorpinn. Lystall 1.13.

Tur-havseiler med mer vekt på fart.

**BYGGHANDBOK
SCANMAR 33**

ORDNINGSFÖLJD

MÅNGA ARBETSMOMENT KAN UTFÖRAS I GODTYCKLIG ORDNING, MEN TILL EN BÖRJAN MÅSTE DU I VISSA FALL FÖLJA ETT VISST ARBETSSCHEMA. DU BÖR DÄRFÖR UTFÖRA MONTAGET ENLIGT FÖLJANDE ORDNING.

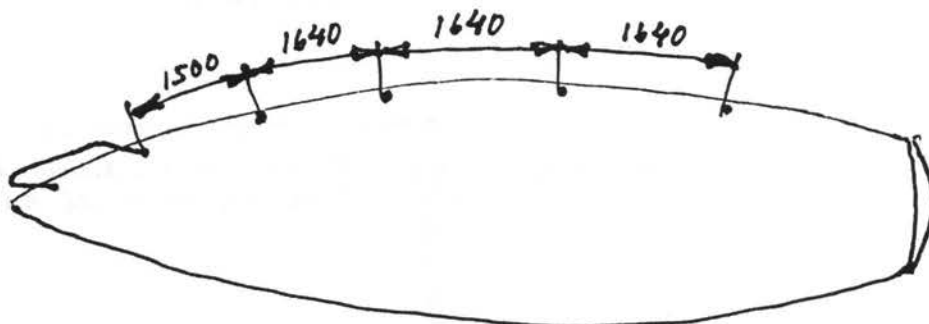
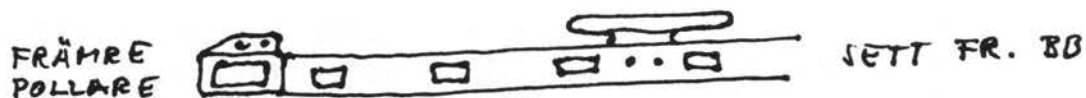
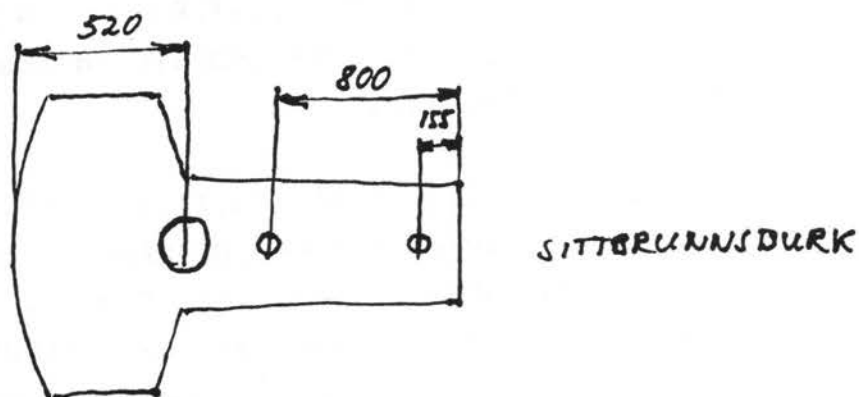
1. DÄCKSBESLAG OCH YTTRE GRABBRÄCKEN
2. SKJUTLUCKA OCH LUCKGARAGE
3. NERGÅNGSLUCKA
4. MOTORHUV OCH TRAPPA
5. TAPETSERING AV RUFFSIDOR I SALONG OCH FÖRPIK
6. RUTOR I SALONG OCH AKTERRUFF
7. ELSYSTEM
8. MOTOR
9. LÄNSPUMP
10. VATTENSYSTEM
11. MAHOGNYSKIVOR UNDER DÄCK I SALONGEN
12. SB ÖVERSKÅP I SALONGEN
13. SB HYLLA I SALONGEN
14. ÅTERSTÅENDE TAPETSERING
15. SJUTDÖRR OCH FÖRRUFFSINREDNING

I FORTSÄTTNINGEN TORDE INTE ORDNINGSFÖLJDEN VARA NÅGOT STÖRRE PROBLEM, UTAN DU KAN MED NÅGON EFTERTANKE ARBETA I GODTYCKLIG ORDNING.

DETALJINFORMATION OM SKRUVDIMENSIONER M.M. ÅTERFINNES I BESKRIVNINGENS BILDAVSNITT OCH I NÅGRA FALL I DEN STYCKELISTA DU FÅR VID LEVERANSEN. VI FÖRSÖKER HELA TIDEN FÖRBÄTTRA PRODUKTER OCH TILLVERKNINGSMETODER OCH DIN LEVERANS KAN DÄRFÖR SE NÅGOT ANNORLUNDA UT JÄMFÖRT MED DET SOM VISAS I HANDBOKEN. STÖTER DU PÅ PROBLEM ÄR DU GIVETVIS VÄLKOMMEN MED DINA FRÅGOR. LYCKA TILL!

DÄCKSBESLAG OCH YTTRE GRABBRÄCKEN

FÖR ATT UNDERLÄTTA MONTERINGEN AV DÄCKSUTRUSTNINGEN FINNS BORMARKERINGAR PÅ DÄCKET, MANTÅGSFÖTTER, POLLARE, STYRPEDISTAL SAMT BORDSFÄSTEN I SITTBRUNNSDURKEN PLACERAS ENL. NEDANSTÅENDE SKISSER.



UNDER SAMTLIGA DÄCKSBESLAG INKL. GRABBRÄCKEN ANVÄNDER DU SIKAFLEX SOM TÄTNINGSMEDEL. LÄGG PÅ SÅ MYCKET ATT TÄTNINGSMEDELET TRÄNGER UT RUNT HELA BESLAGET. ÄVLÄGSNA ÖVERFLÖDIGT TÄTNINGSMEDEL.

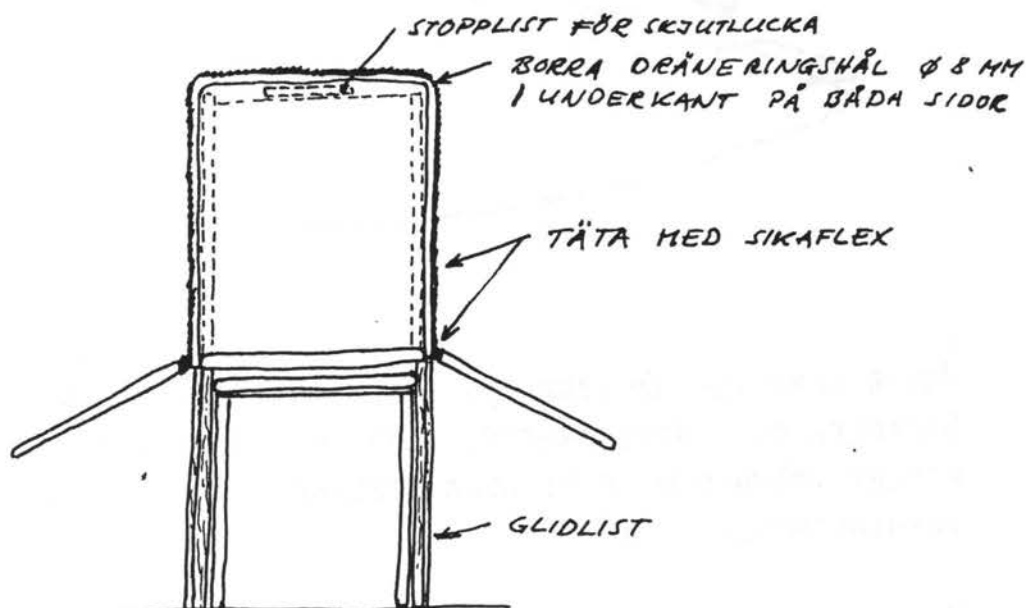
VID MONTERING AV SKOTSKENORNA UTELÄMNAS DEN SKRUV SOM HAMNAR MITT FÖR RÖSTJÄRNSBYGLARNA.

SKJUTLUCKA OCH LUCKGARAGE

LÄGG SKJUTLUCKAN PÅ RUFFTAKET ÖVER ÖPPNINGEN OCH TRÄD PÅ GLIDLISTERNA PÅ BÅDA SIDOR. CENTRERA LUCKAN I SIDLED OCH MARKERA GLIDLISTERNAS LÄGE. OBS! GLAPPET I AKTERKANT FÅR EJ VARA FÖR STORT, EFTERSOM SKJUTLUCKAN VID STÄNGNING DÅ LÄTT SPRÄCKER DE VERTIKALA YTTERLISTERNA FÖR NERGÅNGSLUCKAN. SKRUVA FAST GLIDLISTERNA UNDERIFRÅN MED KFST 5x40. HÅLEN FINNS REDAN UPPMÄRKTA.

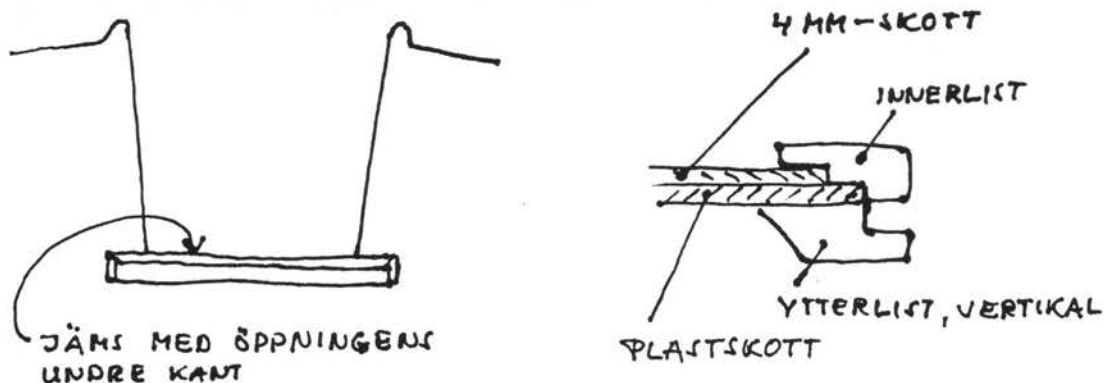
LÄGG LUCKGARAGET PÅ PLATS SÅ ATT FÄSTLISTEN FÖR SPRAYHOODEN LÖPER JÄMNT FRÅN DÄCK TILL LUCKGARAGE. SKJUT IN SKJUTLUCKAN SÅ LÅNGT DET GÅR, UTAN ATT DEN "KILAS FAST" I LUCKGARAGET. LYFT BORT LUCKGARAGET OCH MARKERA PÅ DÄCKET HUR LÅNGT FÖRUT SKJUTLUCKAN GÅR. SKRUVA DÄREFTER FAST EN FURULIST 20x20 MM FÖR OM OVANNÄMND MARKERING. ANVÄND PLÅTSKRUV KFSS 4,2x25.

SKRUVA SEDAN FAST LUCKGARAGET I GLIDLISTERNA ENLIGT SKISSEN. ANVÄND PLÅTSKRUV CSS 2,9x16. TÄTA ENLIGT SKISSEN MED SIKAFLEX. TEJPA RUNT LUCKGARAGETS KANTSÅ UNDERLÄTTAS BORTTAGNINGEN AV ÖVERFLÖDIGT TÄTNINGSMEDEL.



NERGANGSLUCKA

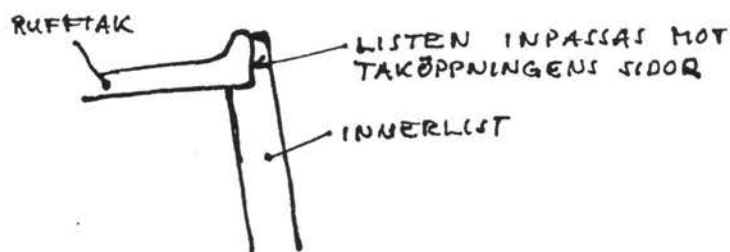
BÖRJA MED YTTERLISTERNA I TEAK. FÖRST DEN UNDERE SOM MONTERAS JÄMS MED ÖPPNINGENS UNDERE KANT. LÄGG EN STRÄNG SIKAFLEX MELLAN LISTEN OCH PLASTYTAN. SKRUVA FRÅN INSIDAN MED KFSS 4,2x25. SIDOLISTERNA MONTERAS PÅ SAMMA SÄTT. SE NEDANSTÅENDE SKISSER.



JUSTERA LÄNGDEN PÅ DE VERTIKALA LISTERNA SEDAN SKJUTLUCKAN MONTERATS.

PASSA IN 4 MM SKOTTET PÅ INSIDAN. LÄMNA PLATS FÖR TAKSKIVAN, SOM SKALL SKJUTAS IN ÖVER SKOTTET. 4 MM SKOTTET LIMMAS FAST MED SILICONE. LÄGG NÅGRA STRÄNGAR MED SILICONE MED CA 100 MM MELLANRUM PÅ PLASTYTAN OCH TRYCK FAST SKOTTET. HÅLL SKOTTET PÅ PLATS GENOM ATT SPÄNNA EN BRÄDA MELLAN PENTRYSKOTTET OCH 4 MM SKOTTET.

MONTERA DÄFTER INNERLISTERNA OCH BÖRJA DÄRVID MED DEN UNDERE. SKRUVA MED KFSS 4,2x25, SÅGA UR ÖVRE ÄNDEN PÅ SIDOLISTERNA SÅ ATT DESSA PASSAR MOT TAKÖPPNINGENS SIDOR. SE NEDANSTÅENDE SKISS SAMT BILDAVSNITTET.



MOTORHUV OCH TRAPPA

SKRUVA FAST VINKELLISTERNA PÅ HUVUDSKOTTET AKTER OM MOTORN RESP. TOALETTSIDAN MED KFSS 4,2x50. SKRUVA FAST GUMMISPÄNNAREN MED KFSS 4,2x25 INNANFÖR MOTORHUVENS DÖRR SÅ NÄRA BASINREDNINGENS KANT SOM MÖJLIGT. GUMMISPÄNNARENS HAKE MONTERAS PÅ MOTRHUVENS INSIDA MED KFSS 4,2x16. SE I ÖVRIGT BILDAVSNITTET.

TAPETSERING AV ÖVERBYGGNADENS SIDOR I SALONG OCH FÖRRUFF

TILL DETTA MOMENT ANVÄNDER DU DEN SJÄLVHÄFTANDE BEKLÄDNADSMATTAN. SKÄR UT BITAR SOM GÅR UPP CA 50 MM PÅ RUFFTAKET RESP. UT UNDER DÄCKET. I KORTÄNDARNA SKALL BITARNA VARA CA 5 MM FÖR LÅNGA.

VID UPPSÄTTNINGEN AVLÄGSNAS SKYDDSPAPPERET BIT FÖR BIT OCH BEKLÄDNADSMATTAN TRYCKS FAST ORDENTLIGT MOT UNDERLAGET.

RUTOR I SALONG OCH AKTERRUFF

SALONGSRUTORNA MONTERAS PÅ FÖLJANDE SÄTT:

1. SKRUVA BORT INNERRAMEN.
2. LÄGG YTTERRAMEN MED GLASET I ÖPPNINGEN OCH JUSTERA OM DET BEHÖVS.
3. LÄGG SIKAFLEX PÅ YTTERRAMENS INSIDA OCH TRYCK FAST YTTERRAMEN MOT RUFFSIDAN.
4. FIXERA INNERRAMEN OCH SKRUVA IHOP DENNA MED YTTERRAMEN.
5. TAG BORT ÖVERFLÖDIGT TÄTNINGSMEDEL.

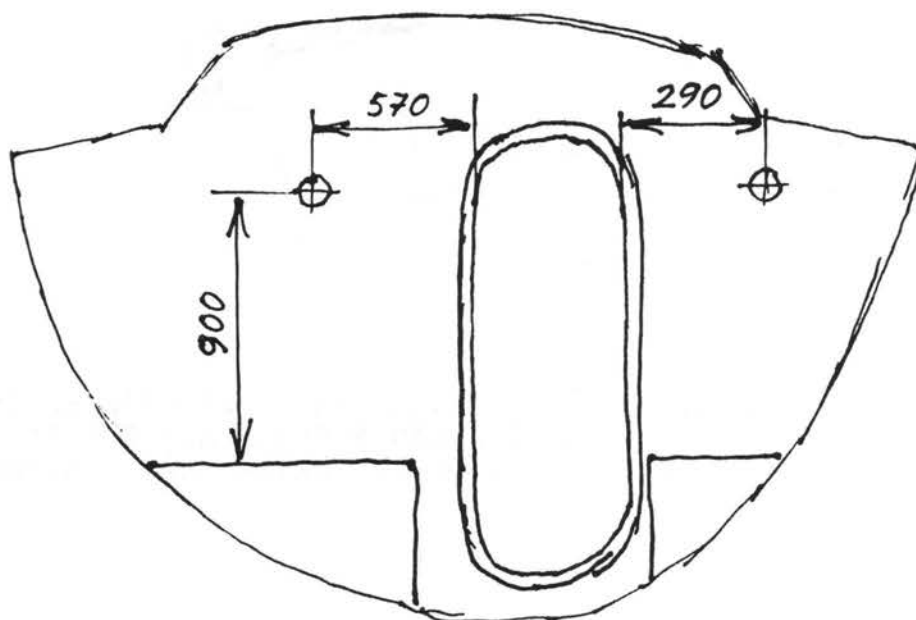
AKTERRUFFENS RUTOR MONTERAS ENLIGT FÖLJANDE:

1. SLIPA NER PLASTYTAN I DEN FÖRSÄNKNING DÄR RUTAN SKALL MONTERAS.
2. TVÄTTA FOGYTORNA PÅ SKROVET RESP. RUTAN MED ACETON ELLER THINNER.
3. BORRA ETT HÅL \emptyset 5 MM I VARJE HÖRN PÅ RUTAN.
4. APPLICERA TÄTNINGSBANDET PÅ RUTAN.
5. LÄGG RUTAN PÅ PLATS (RIKTIGT FÖRSTA GÅNGEN EFTERSOM DET KNAPPAST GIVES EN ANDRA CHANS!), TRYCK FAST RUTAN ORDENTLIGT RUNT OM.
6. SKRUVA FAST RUTAN MED KFSS 4,2x25 + KAROSSERIBRICKA NR 4. DRA EJ ÅT SKRUVARNA FÖR HÅRT SÅ ATT RUTAN SPRICKER.
7. DEN INRE TRÄRAMEN LIMMAS FAST MED SILICONE. LÄGG EN KORT TRÄBIT MITT PÅ RAMEN OCH SPÄNN FAST DEN MOT SITTBUNNSLÅDAN.

ELSYSTEM, KABELDRAGNING

KOMBINERAD SB+BB LANTERNA: 2x2,5 kvmm KABEL FRÅN ELPANEL UPP TILL SB RELING BAKOM SB ÖVERSKÅP I SALONGEN IN I FÖRRUFFEN LÄNGS SB RELING IN I ANKARBOXEN. FÄST KABELN MED KLAMMER, VILKA MONTERAS MED EN EXTRA MUTTER PÅ DE SKRUVAR, SOM HÅLLER SAMMAN SKROV OCH DÄCK.

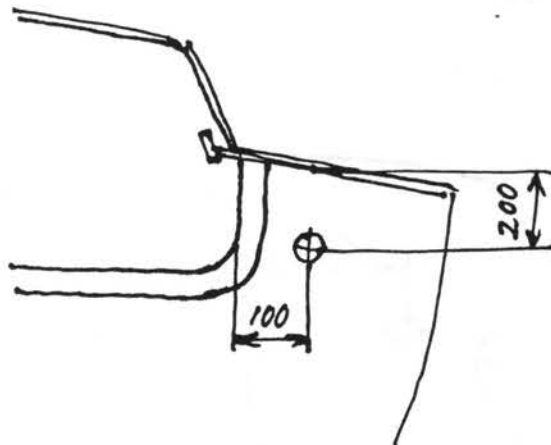
SPOTLIGHTS PÅ FRÄMRE HUVUDSKOTT: 2x2,5 kvmm KABEL GÅR FRÅN ELPANELEN NER UNDER BASINREDNINGEN BORDVARTS NAVIGATIONS- BORDET LÄNGS UTSIDAN AV SB LÄNGSGÅENDE BOTTENBALK IN GENOM FRÄMRE HUVUDSKOTTET. DÄR FÖRGRENAS KABELN OCH GÅR PÅ HUVUDSKOTTETS FRÄMRE SIDA UPP TILL SB RESP. BB SPOTLIGHTS. LAMPORNA PÅ FRÄMRE HUVUDSKOTTET I FÖRRUFF OCH SALONG PLACE- RAS MITT EMOT VARANDRA ENLIGT NEDANSTÅENDE SKISS OCH PARALLELLKOPPLAS.



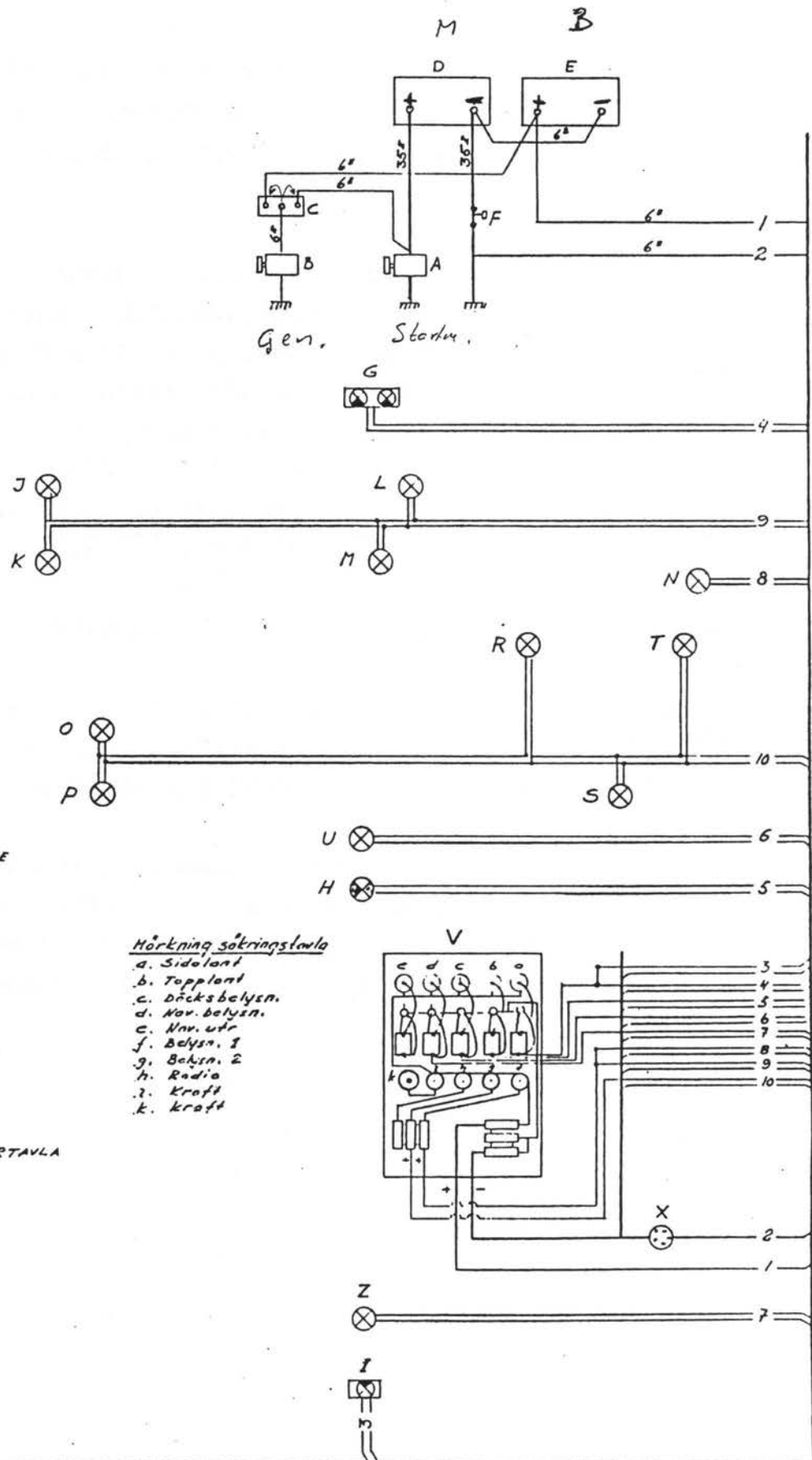
TOPPLANTERNA OCH MASTBELYSNING: 2 ST KABLAR 2x2,5 kvmm GÅR SAMMA VÄG SOM OVANSTÅENDE NER TILL MASTFOTEN. KAB- LARNA GÅR ÖVER SB LÄNGSGÅENDE BOTTENBALK.

AKTERLANTERNA: EN 2x2,5 KVMM KABEL GÅR FRÅN ELCENTRALEN UPP UNDER SB RELING LÄNGS DENNA AKTERUT TILL AKTERLANTERNAN PÅ AKTERPULPITENS BB-HALVA. FÄST KABELKLAMMER MED EN EXTRA MUTTER PÅ DE SKRUVAR SOM HÅLLER SAMMAN SKROV OCH DÄCK.

AKTERRUFF, TOALETT, PENTRY OCH DINETTE: EN KABEL 2x2,5 KVMM GÅR FRÅN ELCENTRALEN UPP TILL SKRUVFÖRBANDET SKROVDÄCK, LÄNGS DETTA AKTERUT OCH IN AKTER OM 4 MM SKOTTET I TOALETTEN OVANFÖR TAKET I SB GARDEROB. KABELN GÅR VIDARE UNDER BRIDGEDÄCK ÖVER TILL OVANSIDAN PÅ TAKPLATTAN I BB GARDEROB, FÖRÖVER GENOM AKTRE HUVUDSKOTTET OCH LÄGGS IN MELLAN DÄCKET OCH DEN PLYWOODSKIVA, SOM MONTERAS UNDER DÄCK OVANFÖR PENTRYTS ÖVERSKÅP. PENTRYBELYSNINGEN MONTERAS PÅ DENNA PLYWOODSKIVA FRAMFÖR PENTRYÖVERSKÅPET. FÖRGRENING 1: OVANFÖR TAKSKIVAN I SB GARDEROB GÅR EN KABEL TILL SPOTLIGHT PÅ SB GARDEROB I AKTERRUFFEN. FÖRGRENING 2: OVANFÖR TAKSKIVAN I BB GARDEROB GÅR EN KABEL TILL SPOTLIGHT PÅ BB GARDEROB I AKTERRUFFEN SAMT EN KABEL FÖRÖVER MELLAN DÄCK OCH PLYWOODSKIVAN OVANFÖR PENTRYÖVERSKÅPET GENOM PENTRYSKOTTET OCH NER LÄNGS SKOTTETS KANTLIST TILL SPOTLIGHT PÅ DETTA SKOTT. SE NEDANSTÅENDE SKISS.



KOMPASSBELYSNING: EN 2x2,5 KVMM KABEL GÅR FRÅN ELCENTRALEN UPP UNDER SB RELING OCH LÄNGS DENNA AKTERUT IN I AKTRE STUVUTRYMMET LÄNGS SKOTTET OCH IN AKTERIFRÅN I SKYDDSLÅDAN FÖR STYRNINGEN.



- 1. STARTMOTOR
- 2. GENERATOR
- 3. LADDNINGSDIOD
- 4. BATTERI MOTOR
- 5. BATTERI BELYSNING
- 6. HUVUDSTRÖMBRYTARE
- 7. LANTERNA SB, BB
- 8. LANTERNA TOPP
- 9. LANTERNA AKTER
- 10. LAMPA FÖRPIK
- 11. LAMPA SALONG
- 12. LAMPA FÖRPIK
- 13. LAMPA SALONG
- 14. NAV. LAMPA
- 15. LAMPA DINETT
- 16. LAMPA AKTERRUFF
- 17. LAMPA PENTRY
- 18. LAMPA AKTERRUFF
- 19. LAMPA TOALETT
- 20. MÅST-BELYSNING
- 21. SÄKRINGS 3 REVARTAVLA
- 22. JORDDON
- 23. KOMPASS

- Hörning säkringsavla
- a. Sidelant
 - b. Topplant
 - c. Däcksbelysn.
 - d. Nav. belysn.
 - e. Nav. utv.
 - f. Belysn. 1
 - g. Belysn. 2
 - h. Radio
 - i. Kraft
 - j. Kraft

ELSCHEMA
C ANIMAD 77

MOTOR

VAKUUMVENTILEN MONTERAS ENLIGT BILDAVSNITTET PÅ DET AKTRE HUVUDSKOTTET 870 MM ÖVER MOTORBÄDDEN VID SEGELBÅTSDREDET, TÄCK VAKUUMVENTILEN MED EN LÅDA ENLIGT BILDAVSNITTET.

BRÄNSLESYSTEM: TANKEN MONTERAS UNDER KOJERNA I AKTERRUFFEN MITT I BÅTEN MED PÅFYLLNINGSANSLUTNINGEN FÖRUT, KLISTRA GUMMIDUK PÅ TANKENS UNDERSIDA, SÅ ATT DUKEN TÄCKER ANLIGGNINGSYTAN, ANVÄND DET VATTENBASERADE KON-TAKTLIMMET (LJUSGRÖNT), LIMMA ÄVEN GUMMIDUK UNDER FÄSTJÄRNE NEN, SKRUVA FAST TANKEN MED HJÄLP AV FÄSTJÄRNE NEN PÅ BATTERIHYLLANS KANT (FINNS INPLASTAD BB OM TANKEN) RESP. TRÄLISTEN SB OM TANKEN, ANVÄND SKRUV CSS 4,2x32, AVPASSA FÄSTJÄRNE NENS LÄNGD OCH VIK UT CA 20 MM, SÅ ATT JÄRNBANDET KLÄMMER FAST TANKEN, SE I ÖVRIGT BILDAVSNITTET.

REGLAGEKABLAR RESP. ELKABLAR: SAMTLIGA DESSA KABLAR GÅR FRÅN MOTORN IN UNDER KOJERNA I AKTERRUFFEN, UT I AKTRE STUVUTRYMMET OCH UPP TILL MOTORNS REGLAGE RESP. ELPANEL.

REGLAGEKABLARN A GÅR FRÅN MOTORREGLAGET IN GENOM DET AKTRE HÅLET I DEN LÄNGSGÅENDE SKILJEVÄGGEN I AKTRE STUVUTRYMMET OCH VIDARE UNDER AKTERRUFFENS KOJER OCH UPP GENOM DURKEN GENOM SNEDBORRADE HÅL (CA 45 GRADER) JUST INNANFÖR PLAST-MOTORHUVENS AKTERKANT.

LÄNSPUMP

LÄNSPUMPEN MONTERAS MITT PÅ SITTBRUNNSLÅDANS AKTERKANT I DET AKTRE STUVUTRYMMET. SE BILDAVSNIITTET. SLANGEN GÅR FRÅN KÖLSVINETS AKTRE DEL GENOM BB LÄNGSGÅENDE BOTTENBALK, BB OM MOTORN, UNDER AKTERRUFFENS KOJER TILL LÄNSPUMPENS SUGSIDA. FRÅN PUMPENS UTLOPP GÅR SLANGEN LÄNGS BULTFÖRBANDET SKROV-DÄCK ÅT SB OCH UT GENOM SKROVSIDAN I SB AKTRE HÖRN.

VATTENSYSTEM

PÅFYLLNINGSSLANG RESP. LUFTNINGSSLANG GÅR GENOM "TRUMMAN" I ANKARBOXENS SB HÖRN. LUFTNINGSSLANGEN KLAMMRAS UNDER SB RELING.

FRÅN TANKEN GÅR SLANGEN NER GENOM BASINREDNINGEN (SE BILD-
AVSNITTET) OCH IN I BB LÄNGSGÅENDE BOTTENBALK, UT UR DENNA
IN TILL UTRYMMET DÄR SLANGEN FÖRGRENAS (Y-RÖR) TILL PENTRY
RESP. TOALETT. BORRA HÅL I DE LÄNGSGÅENDE BOTTENBALKARNA
FÖR SLANGEN TILL TOALETTUTRYMMET.

SJÖVATTENINTAGET LIGGER RAKT UNDER DISKHON. SE BILDAV-
SNITTET.

FOTPUMPARNA SKRUVAS FAST PÅ EN PLYWOODSKIVA MED KFSS 4,2x
25. DÄREFTER SKJUTS SKIVAN MED PUMPARNA IN UNDER BASINRED-
NINGEN OCH SKRUVAS FAST MED KFSS 4,2x25.

HÅL FÖR VATTENUTKASTARNA UPPTAGES MED HÅLSÅG Ø 21 MM.
LÄGG DE TVÅ PLASTBRICKORNA PÅ DISKHON OCH MARKERA LÄGET
FÖR HÅLEN. FÖR ATT FÅ PLATS MED VATTENUTKASTARNA UNDER
BÄNKSKIVAN, GÖRS ETT URTAG I DISKBÄNKSHURTSSENS SKOTTSIDA
MED HÖJDEN 160 MM RESP. BREDDEN 70 MM.

ATERSTAENDE TAPETSERING

SKROVSIDORNA TAPETSERAS MED 8 MM BEKLÄDNADSMATTA (ÄVEN I GARDEROBER). UNDANTAGET ÄR SKROVSIDAN I DINETTEN OVANFÖR HYLLAN, SOM TAPETSERAS MED DEN SVARTA BEKLÄDSMATTAN. ÄVEN HYLLORNA SAMT SB SITTBRUNNSLUCKA I AKTERRUFFEN TAPETSERAS MED 8 MM MATTA. TAKSKIVORNA I AKTERRUFFEN KLÄS MED 3 MM MATTA. SAMTLIGA DESSA BEKLÄDNADSMATTOR LIMMAS MED VATTENBASERAT KONTAKTLIM (LJUSGRÖNT), SOM STRYKES BÅDE PÅ SKROVET OCH TAPETEN. LÅT LIMMET TORKA I MINST 30 MINUTER (VID RUMSTEMPERATUR) TILLS DESS YTORNA EJ KÄNNS KLIBBIGA. TEMPERATUREN MÅSTE VARA LÄGST CA 15 GRADER OM DET SKALL LYCKAS. OM DU EJ HAR MÖJLIGHET ATT VÄRMA UPP BÅTEN, GÅR DET OCKSÅ ATT ANVÄNDA SPRITBASERAT KONTAKTLIM, SOM "HUGGER" BÄTTRE VID LÅGA TEMPERATURER.

LÄGG SEDAN BEKLÄDNADSMATTAN MOT SKROVET OCH TRYCK FAST DEN. SE TILL ATT MATTAN KOMMER RÄTT PÅ EN GÅNG, EFTERSOM DET ÄR MYCKET SVÅRT ATT LOSSA DEN SEDAN YTORNA LAGTS SAMMAN. RENSKÄR KANTERNA MED EN VASS KNIV. SE BILDAVSNITTET SÅ SER DU VAR DU SKALL MONTERA SKUGGLISTER RESP. VIKA UPP MATTAN CA 40-50 MM UPP PÅ SKOTTEN.

TAKSKIVORNA I FÖRRUFFEN, DÄCKSSKIVORNA I FÖRRUFFEN SAMT TAKSKIVORNA I SALONGEN OCH TOALETEN TAPETSERAS MED DEN SJÄLVHÄFTANDE MATTAN. SE BILDAVSNITTET.

SKJUTDÖRR OCH FÖRRUFFSINREDNING

BÖRJA MED ATT MONTERA UNDRE GLIDLISTEN. FÖR UPP LISTEN SÅ ATT DEN GÅR UPP MOT DÖRRÖPPNINGENS KANTLIST PÅ HUVUDSKOTTET. INNAN LISTEN SKRUVAS FAST FÖR GOTT, STÄLLER DU DÖRREN PÅ UNDRE LISTEN OCH KONTROLLERAR ATT DÖRRENS SB-KANT ÄR PARALLELL MED DÖRRÖPPNINGEN. SKRUVA DÄREFTER FAST UNDRE GLIDLISTEN MED KFSS 4,2x50.

MONTERA DÄREFTER "KILEN" I FÖRRUFFEN OCH GÖR KLAR TAPETSERINGEN AV TAKET OCH DÄCKET I FÖRRUFFEN. SE BILDAVSNITTET.

JUSTERA ÖVRE GLIDLISTEN SÅ ATT DET FINNS ETT SPEL MELLAN DÖRR OCH LIST PÅ 5-7 MM. SKRUVA FAST LISTEN MOT HUVUDSKOTTET FRÅN FÖRRUFFEN MED KFSS 4,2x19.

SKRUVBETECKNINGAR

DE SKRUVAR SOM ANGES I BYGGBESKRIVNINGEN, KAN DU LÄTT IDENTIFIERA MED HJÄLP AV NEDANSTÅENDE BILDER. SIFFRORNA (T.EX. 4,2x25) ANGER DIAMETER X LÄNGD.



M6S

MASKINGÄNGAD SKRUV MED SEXKANTSKALLE



MFS

" " " SPÅR O. FÖRSÄNKT SKALLE



MCS

" " " " " CYLINDRISK SKALLE



MKFS

" " " " " KULLRIG FÖRS. SKALLE



KFSS

PLÅTSKRUV MED SPÅR OCH KULLRIG FÖRSÄNKT SKALLE



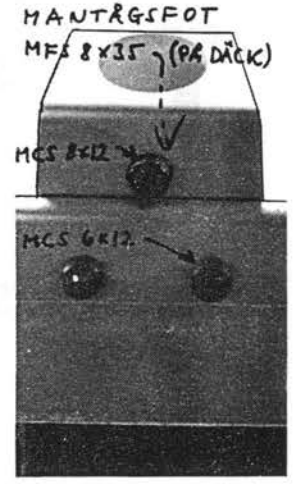
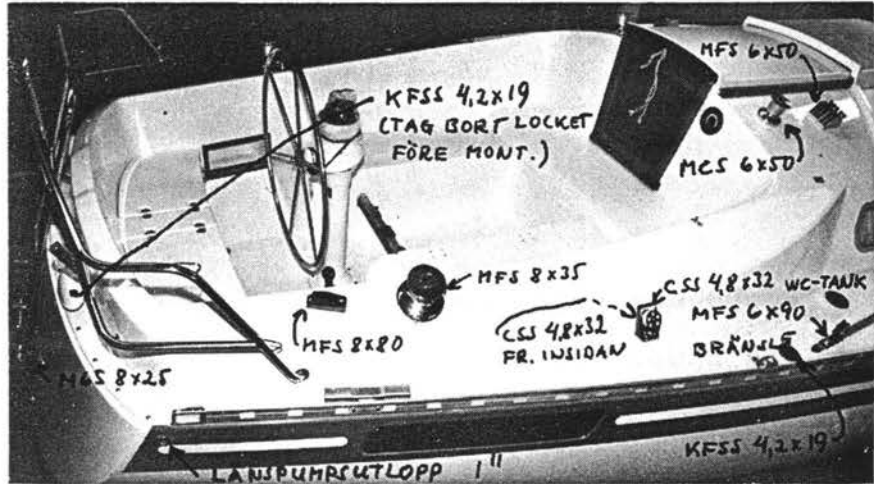
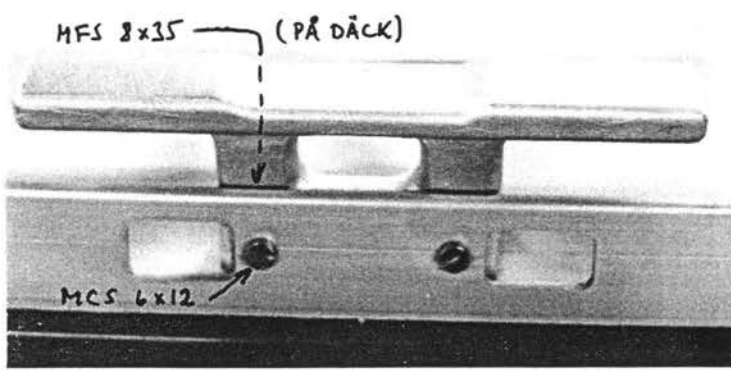
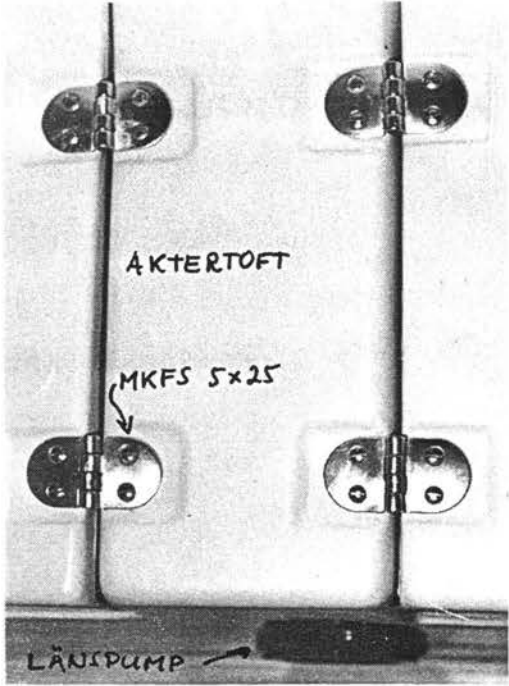
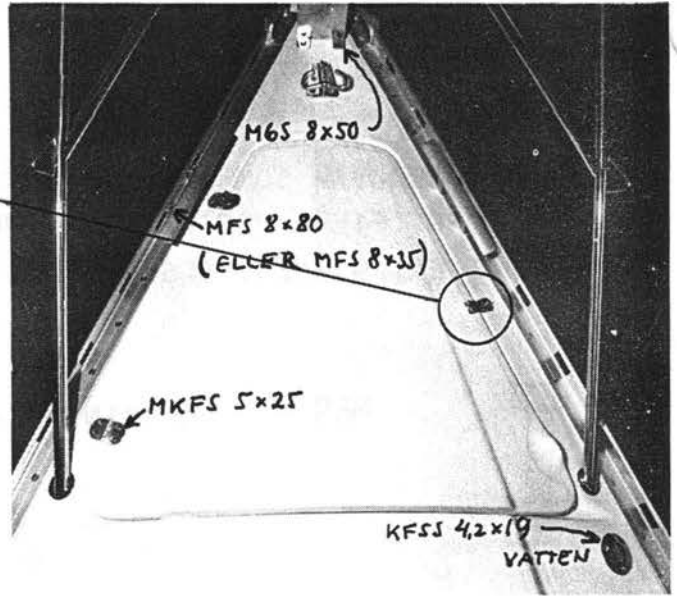
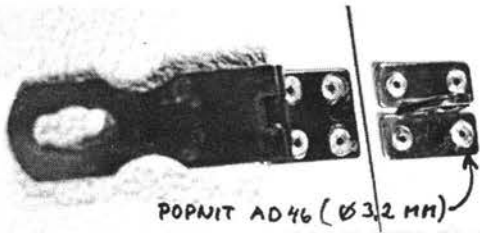
CSS

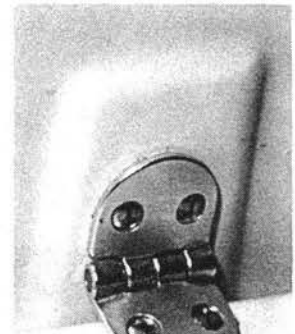
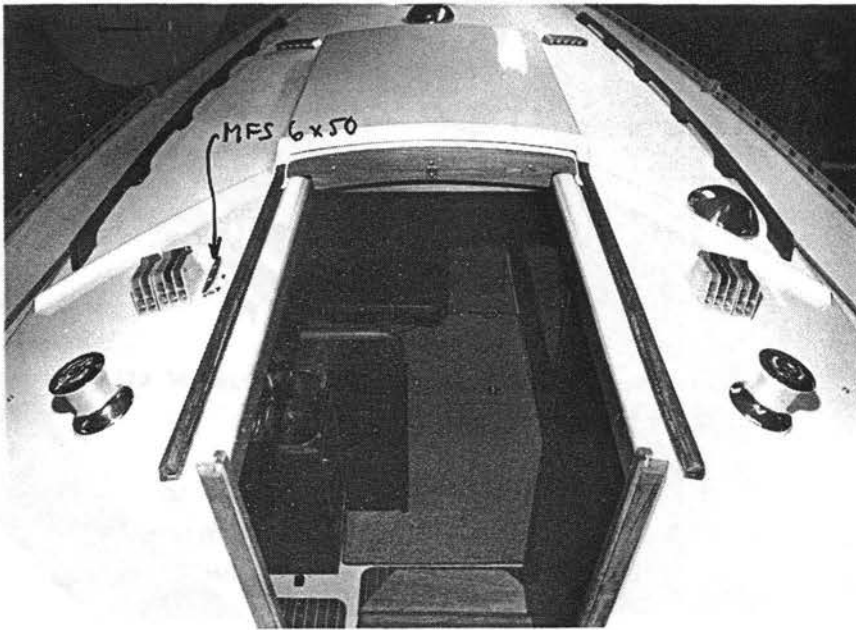
" " " " CYLINDRISK SKALLE



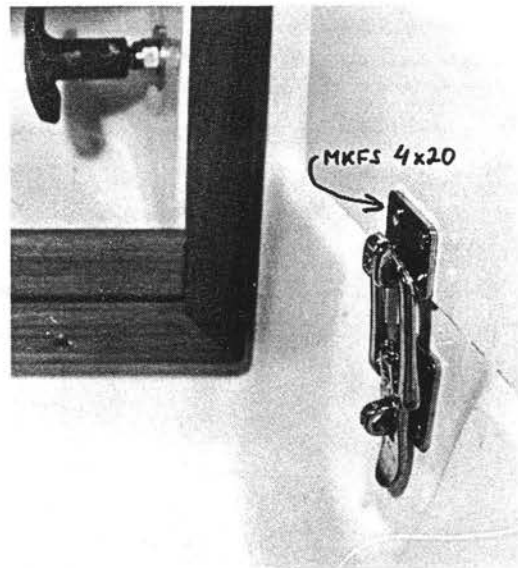
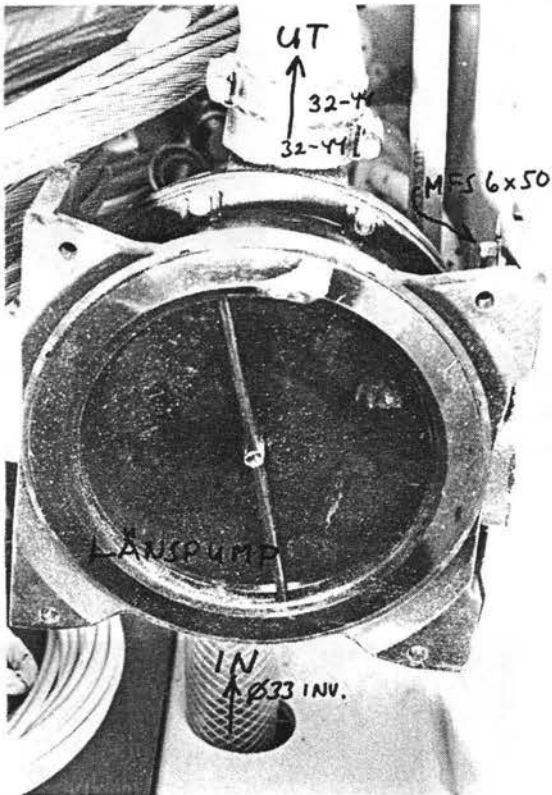
FST

TRÄSKRUV MED SPÅR OCH FÖRSÄNKT SKALLE
(VISSA BRUNOXIDERADE)

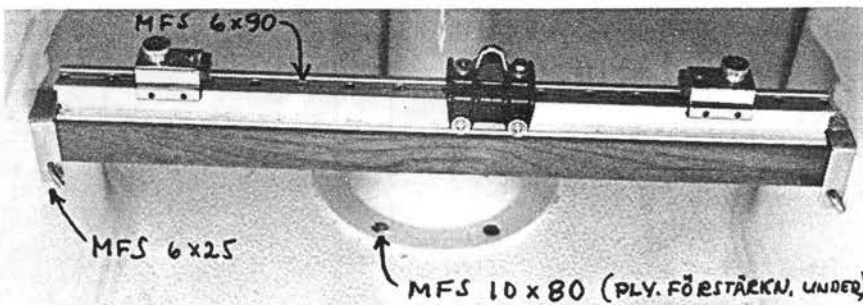




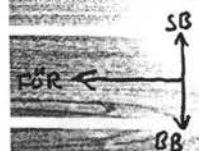
MKFS 5x25
SB SITTR-LUCKA

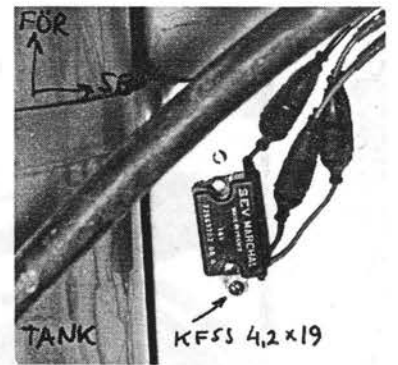
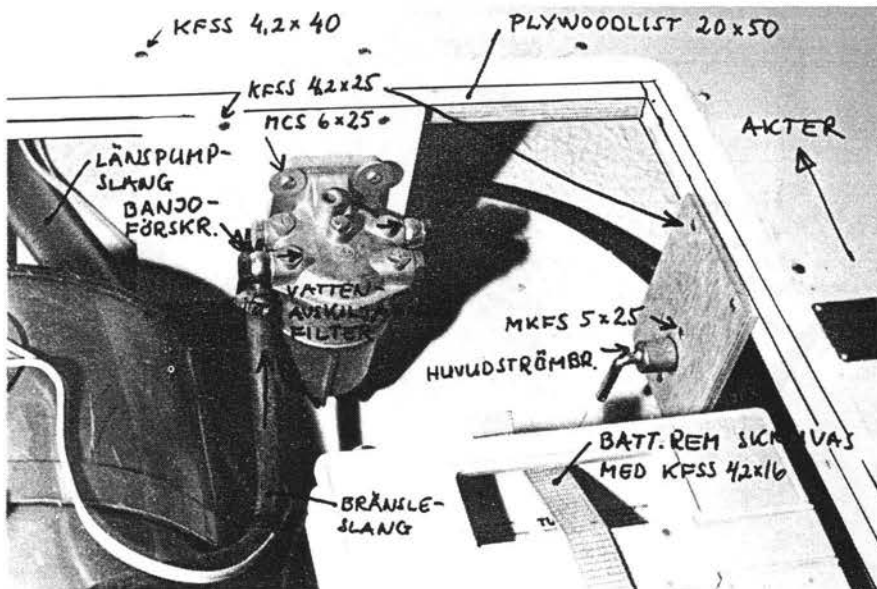
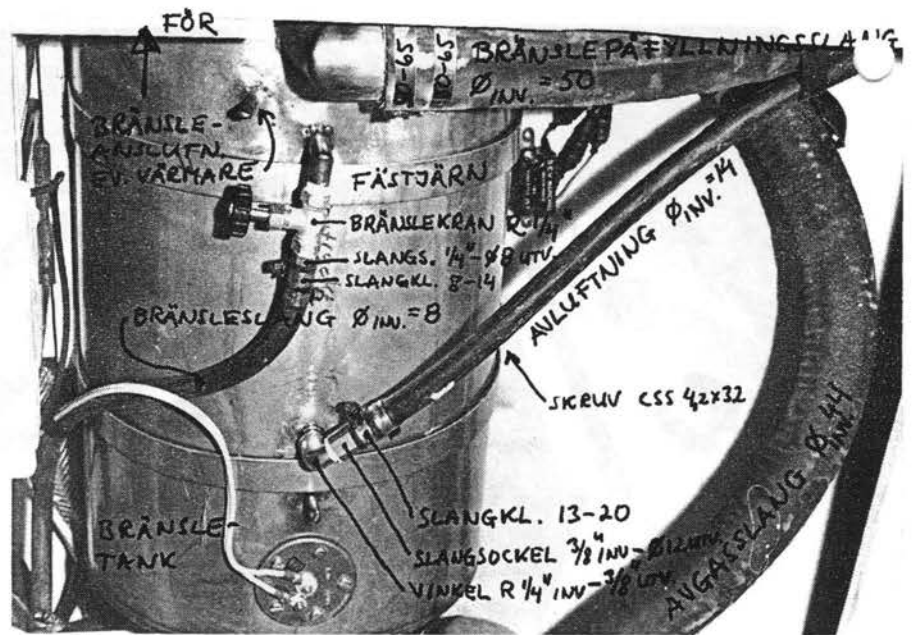
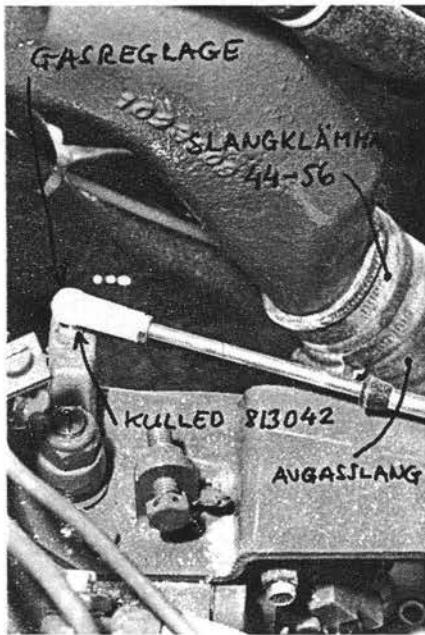


MKFS 4x20

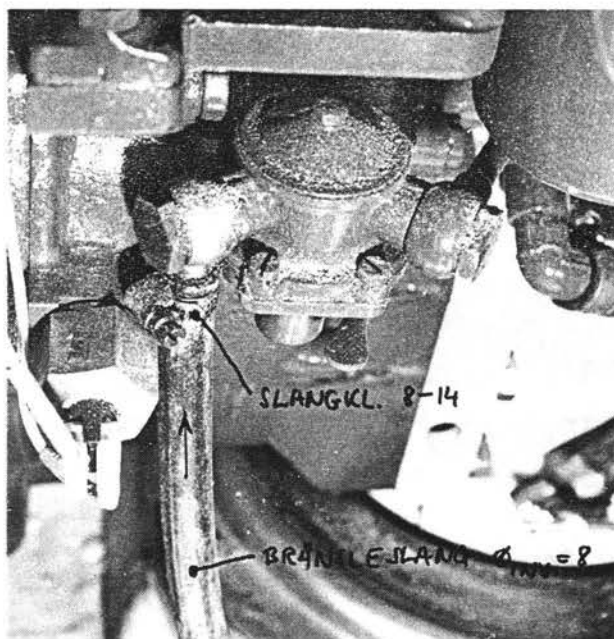


KFSS 4,2x25
MOTORHUVSLÅS



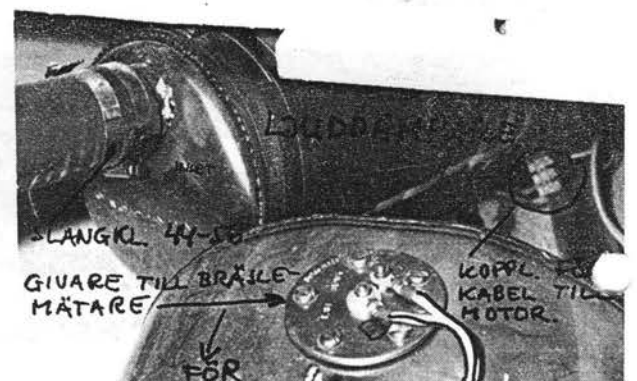


LADDN. RELÄ (SITTER IBLAND REDAN MONT. PÅ GENERATORN)

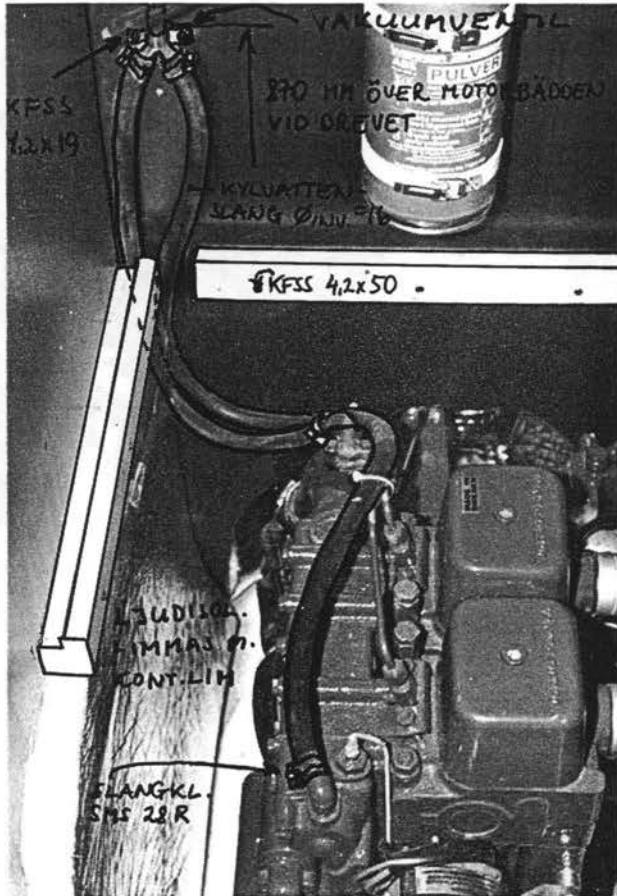


ANSLUTN. AV BRÄNSLESLANG T. MOTOR

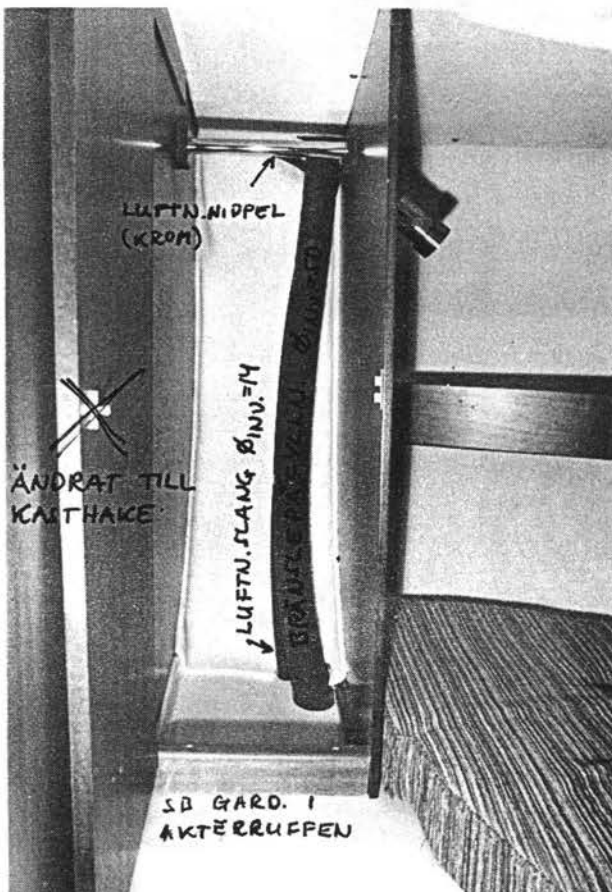
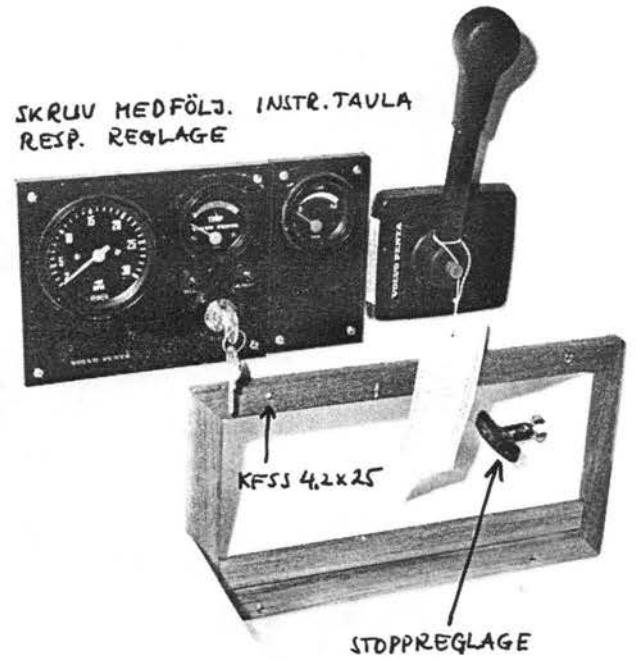
LOSSA FRÄMRE GAVELN OCH VRID ANSLUTN. TILL VISAT LÄGE.
MELLANLÄGG 50x50x100
MFS 8x80
MFS 8x35

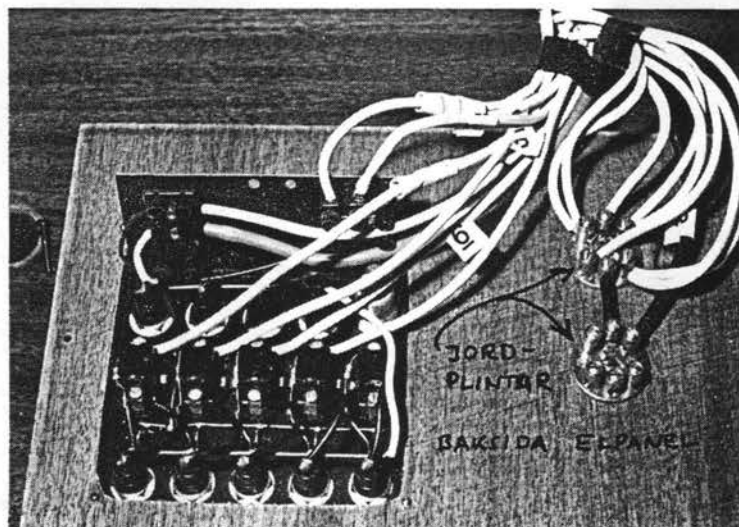
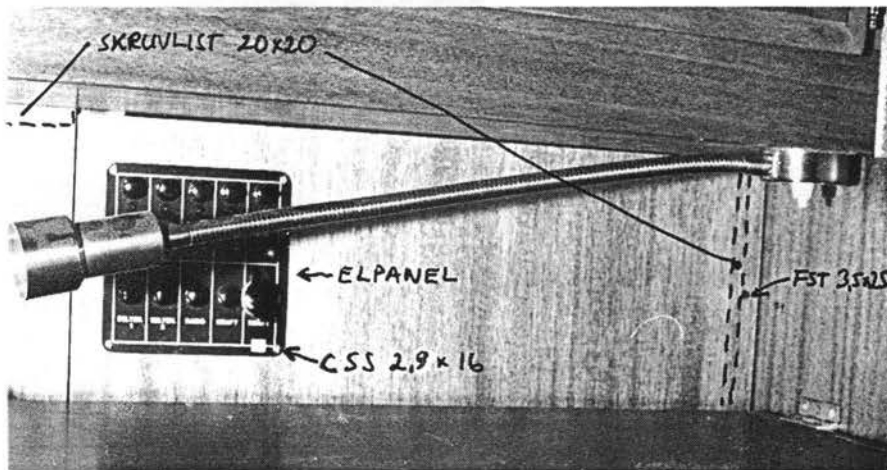
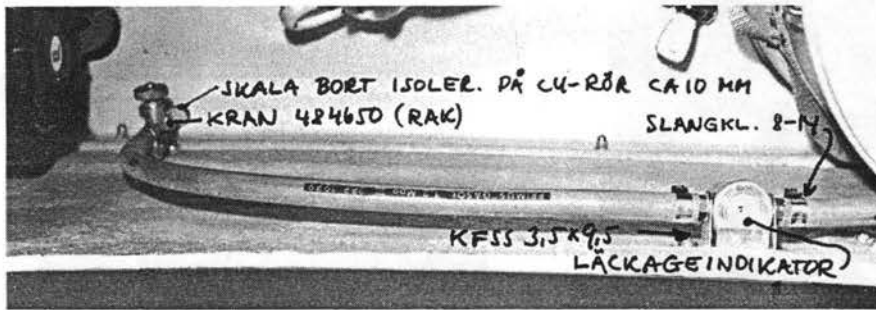
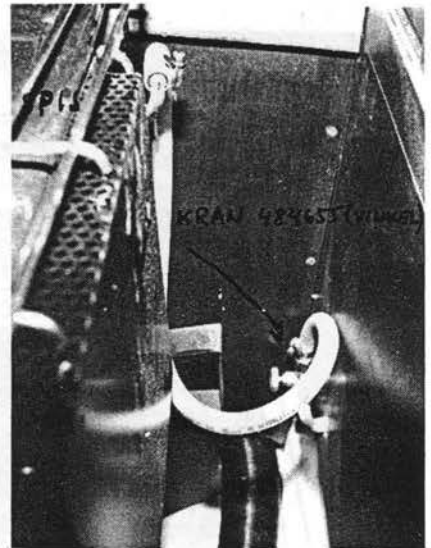
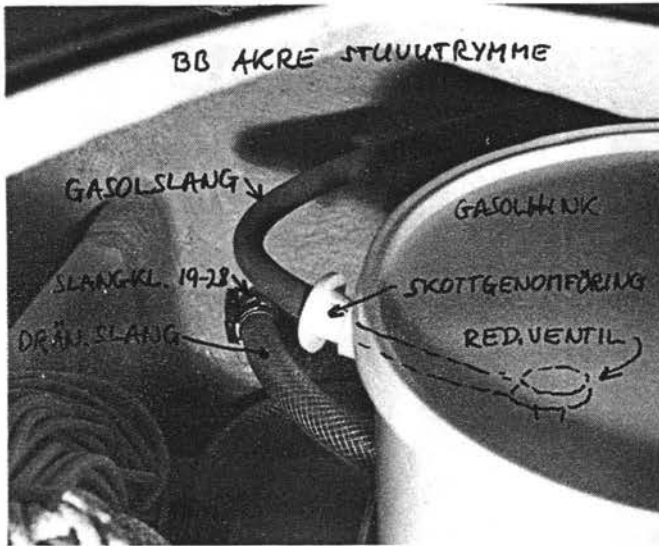


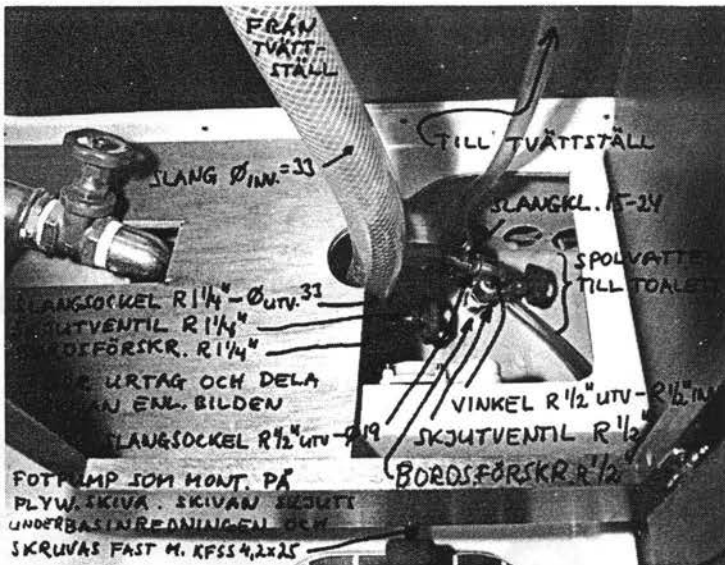
Fr. motorpanel. Fr + motorpanel. BRÄNSLEMÄTARE



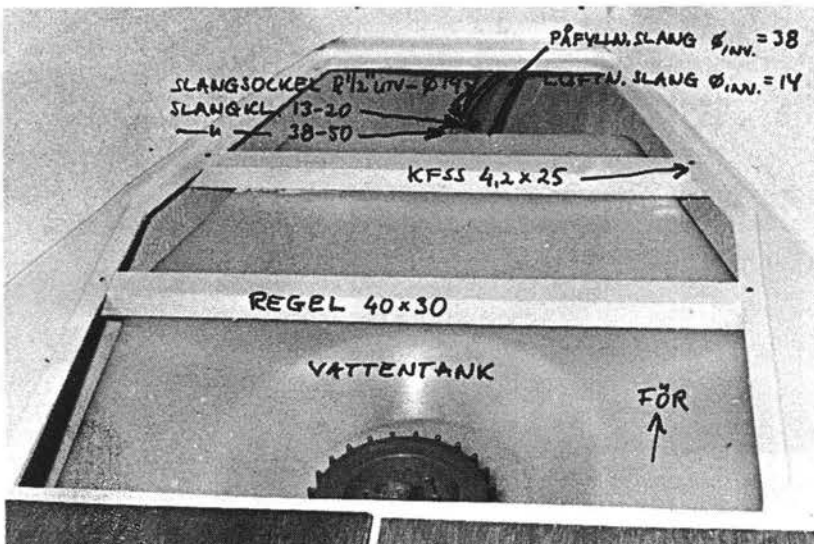
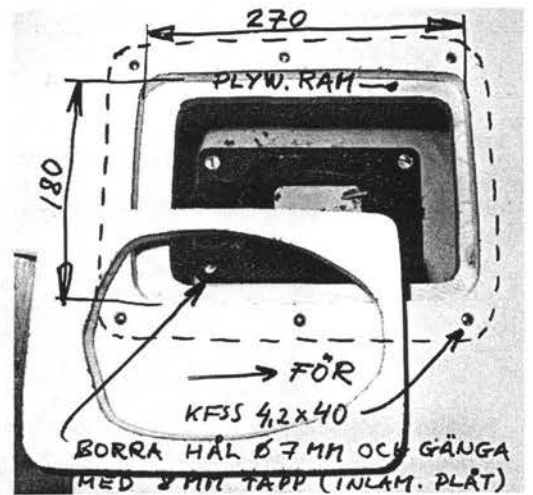
ANSLUTN. AV REGLAGEKABEL VID S-DREVET

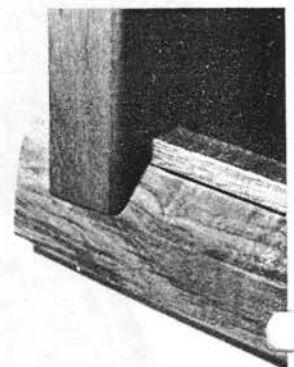
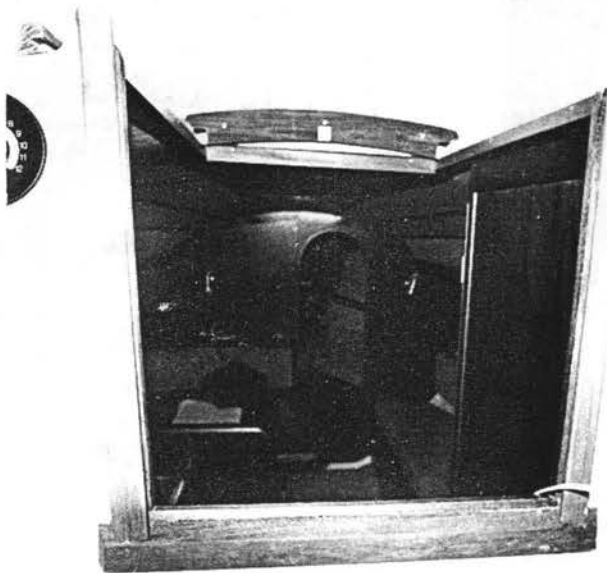
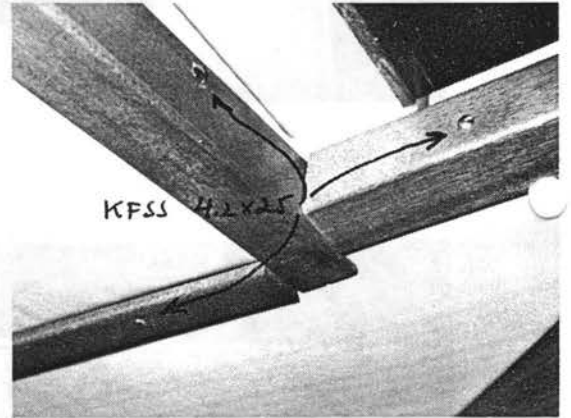
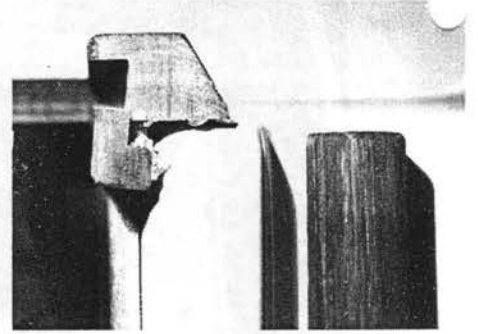
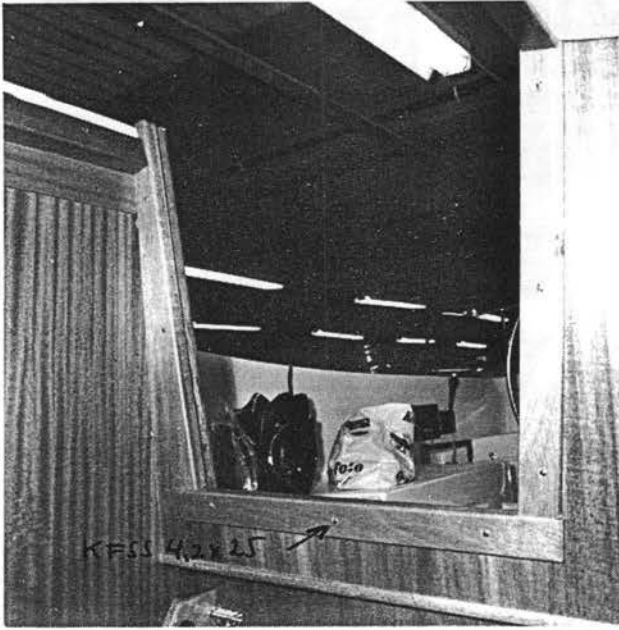


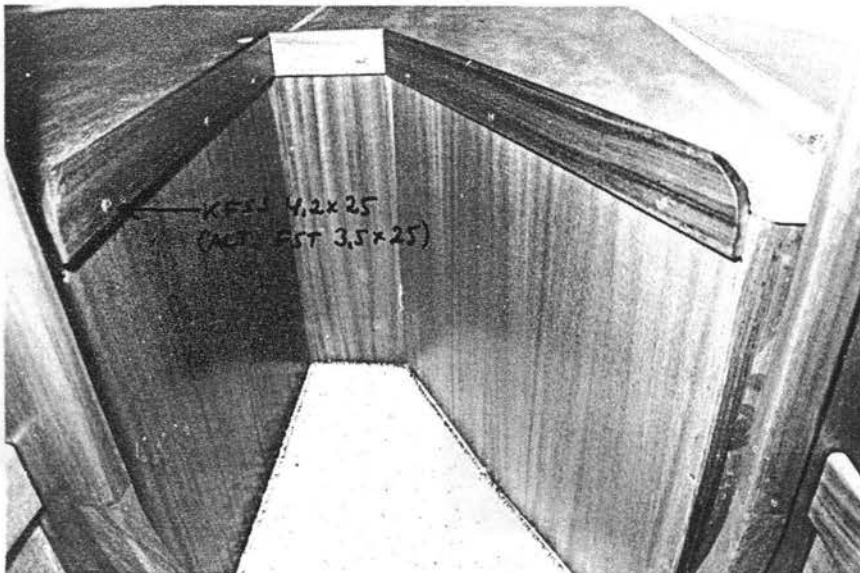
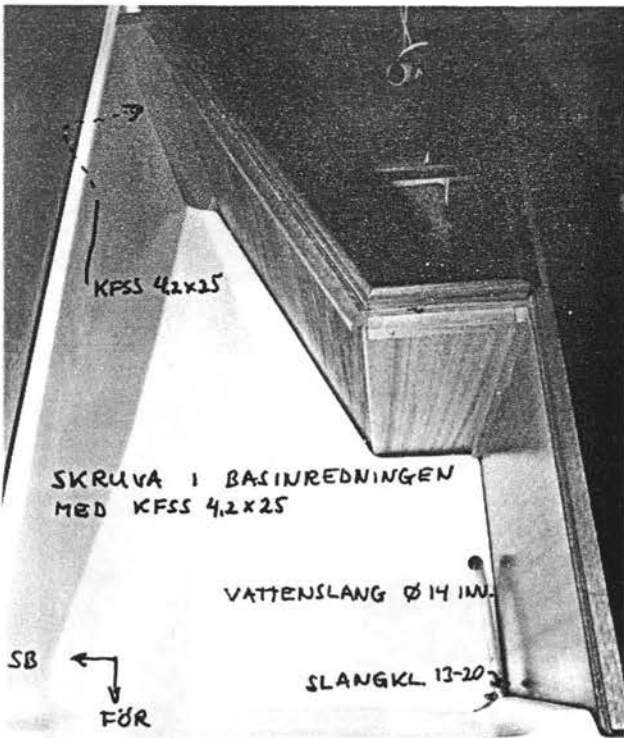
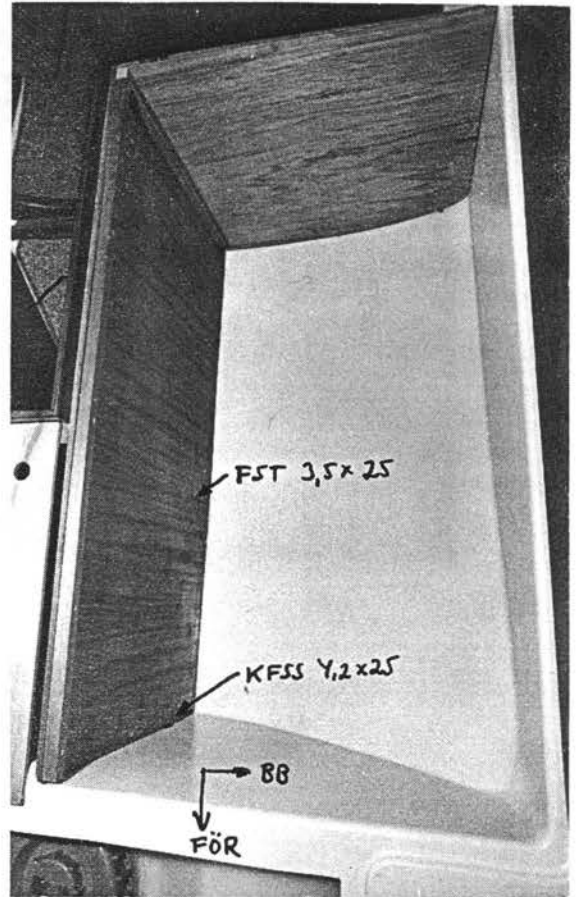
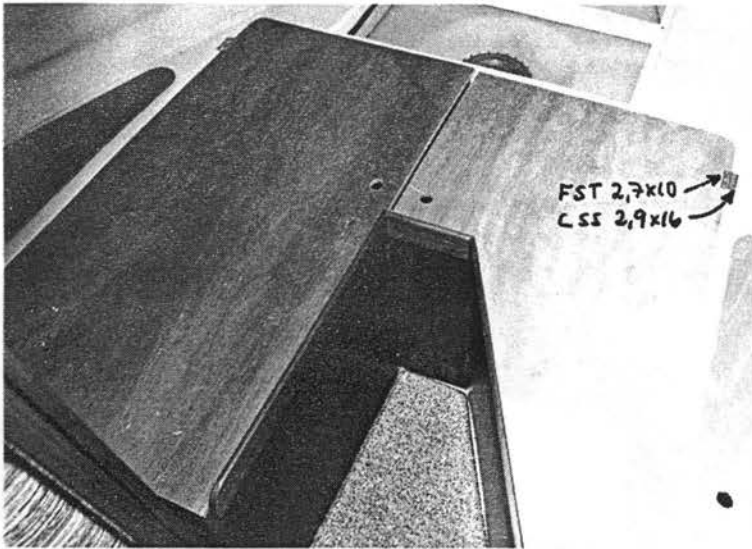


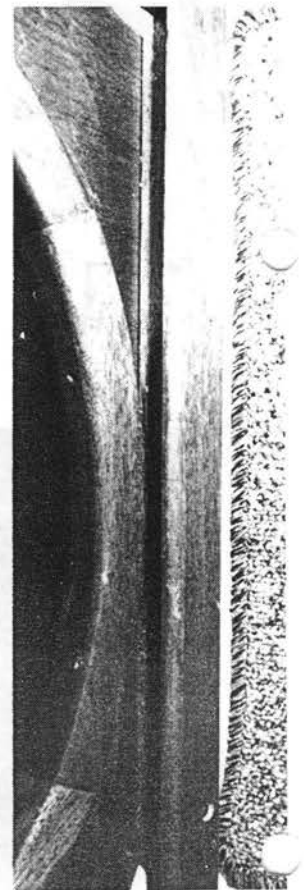
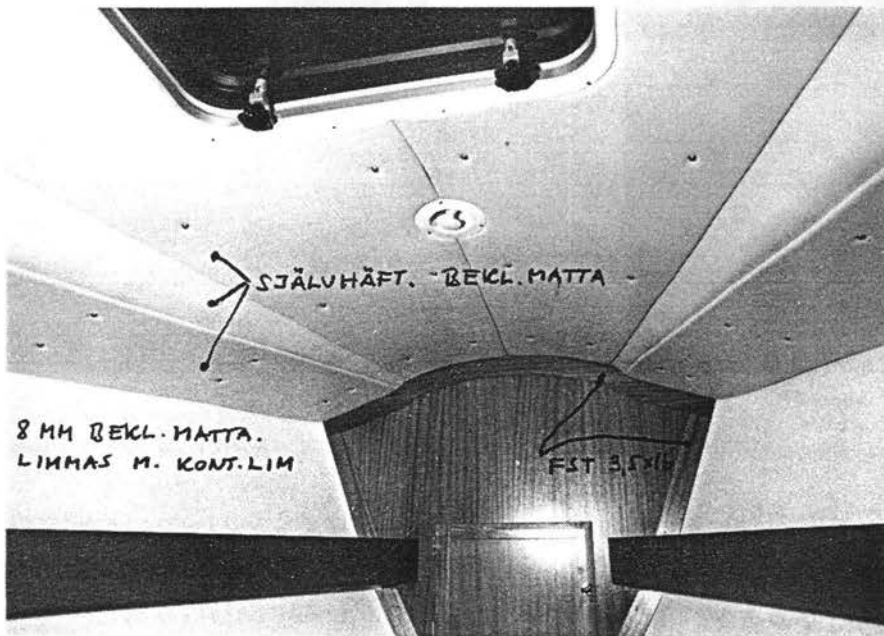
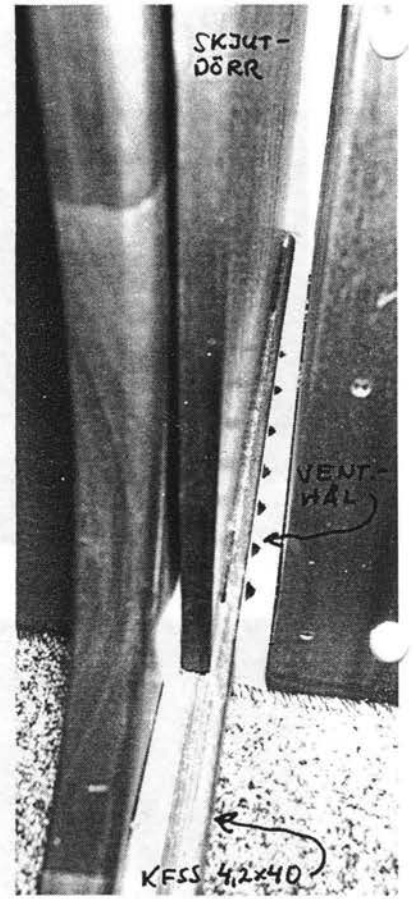
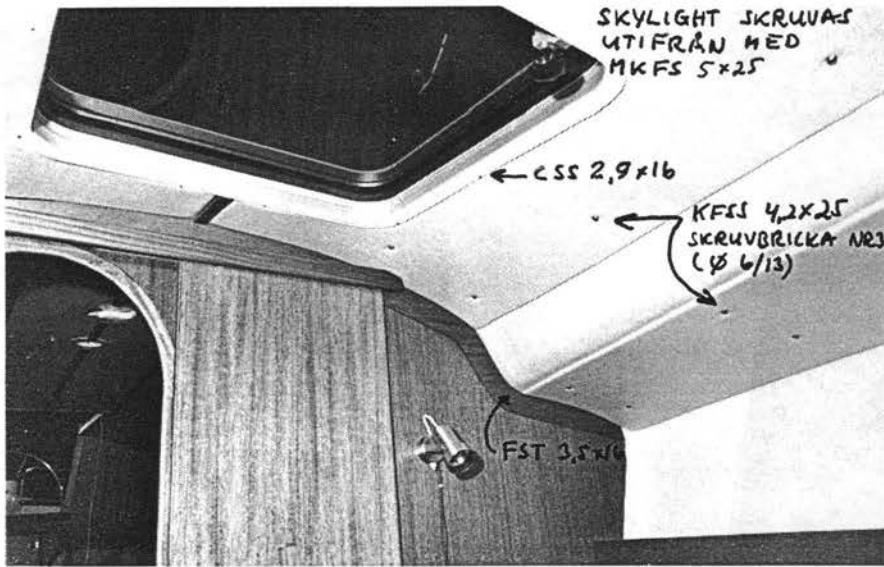


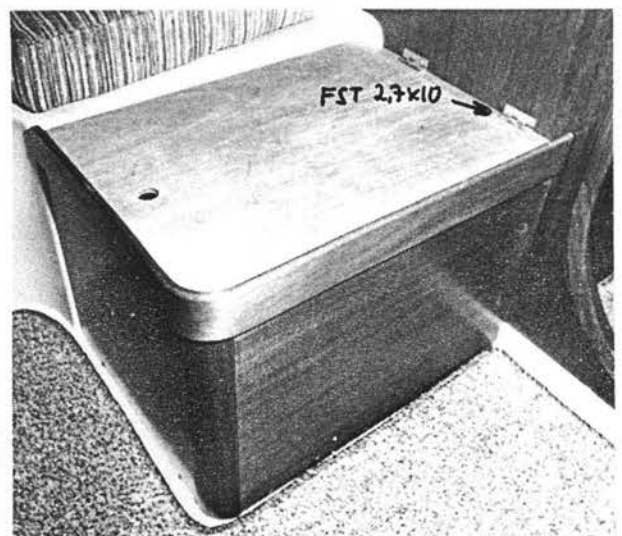
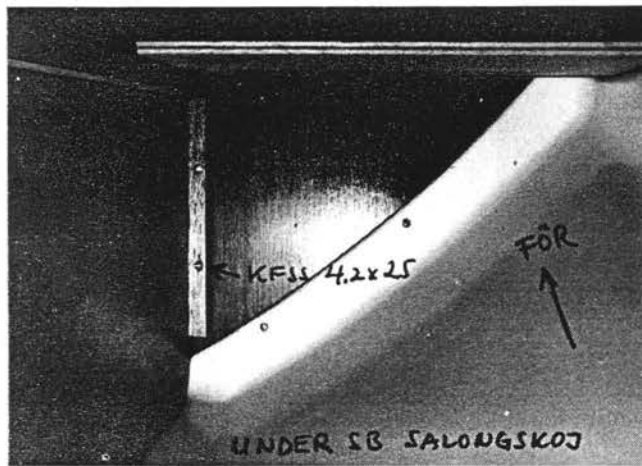
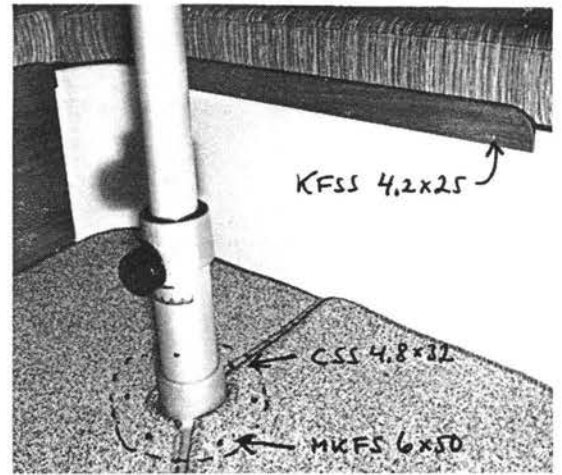
AVLOPP FRÅN TVÄTTSTÄLL MONTERAS FÖRE FOTPUMPEN

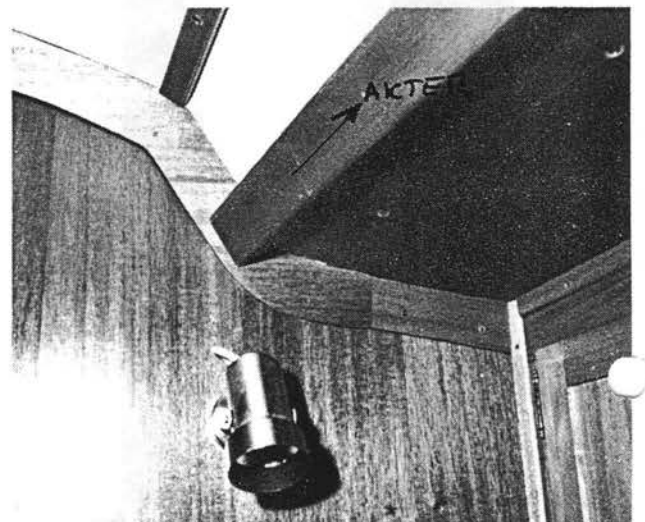
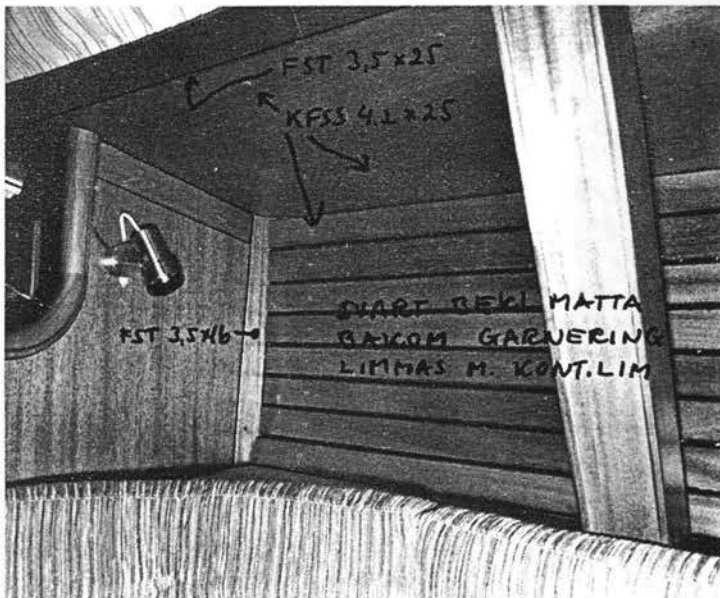
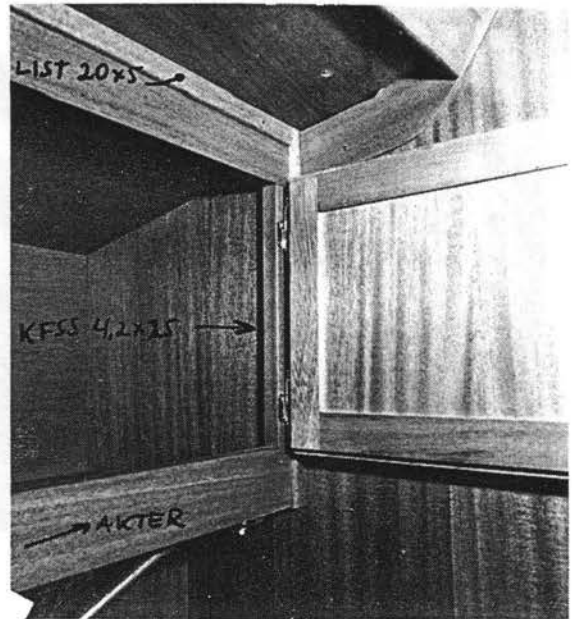


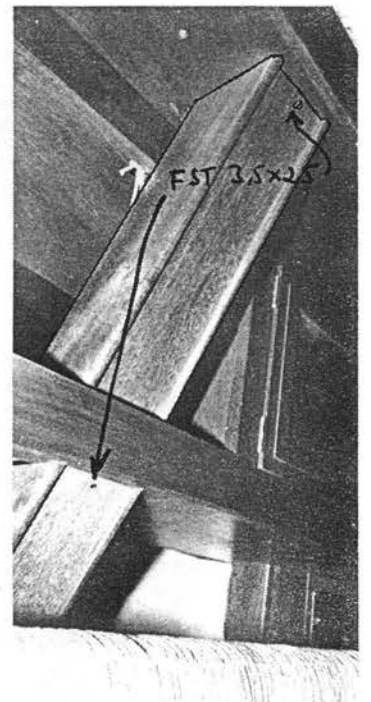
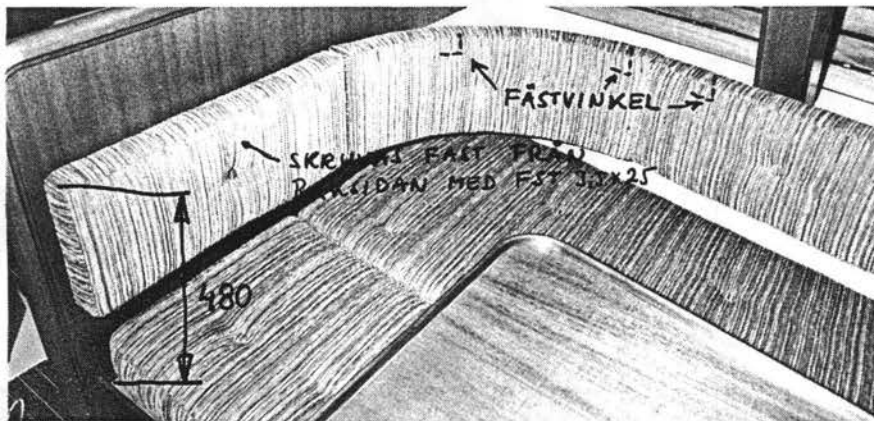
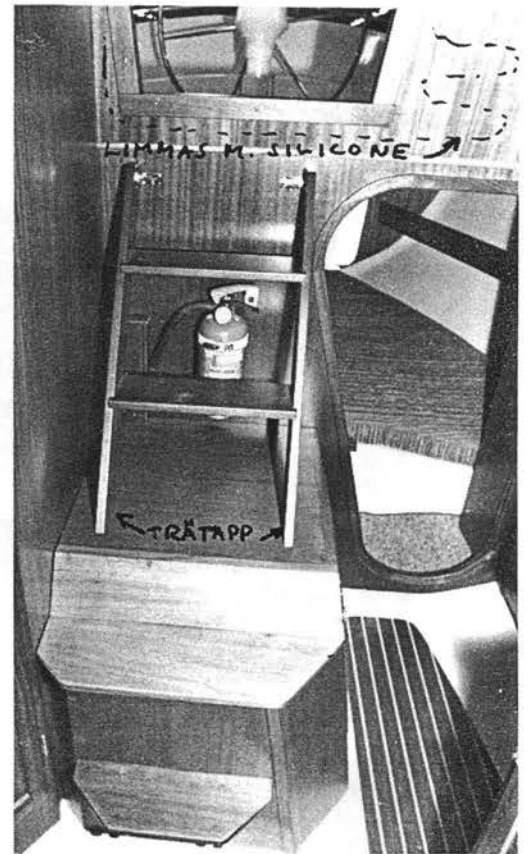
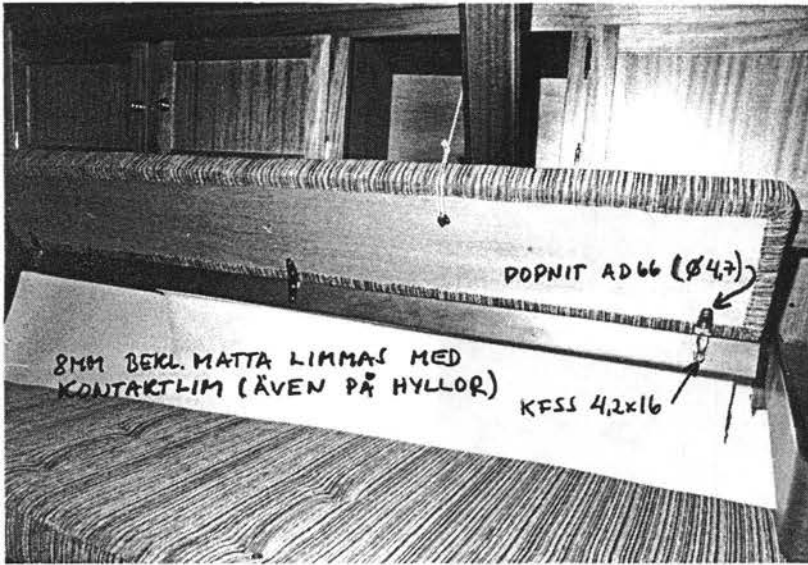


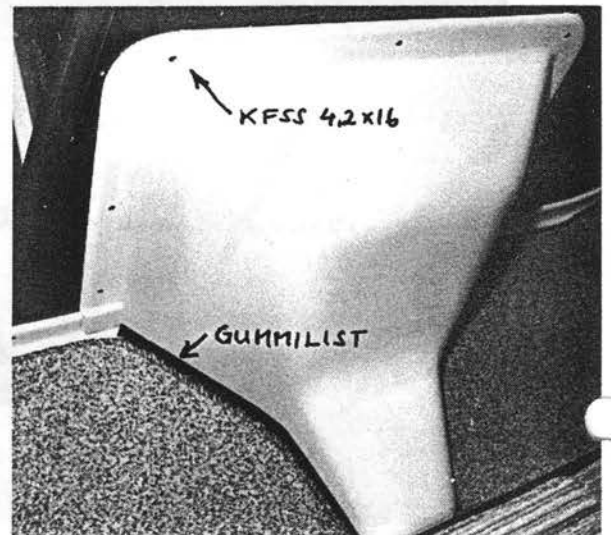
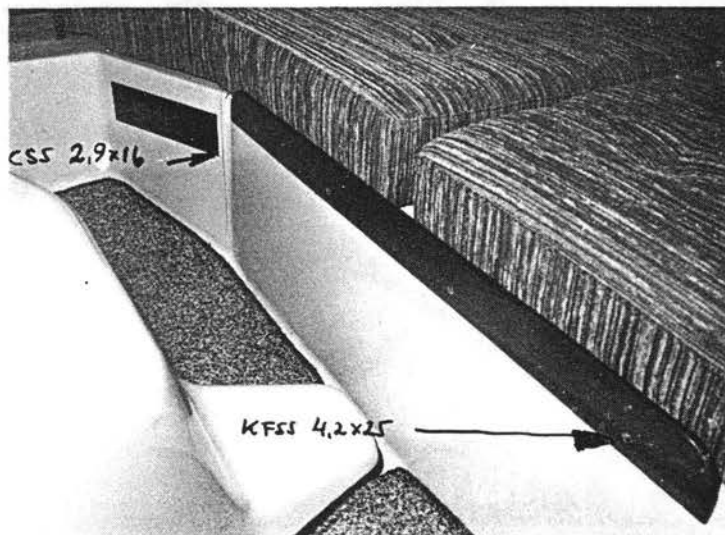
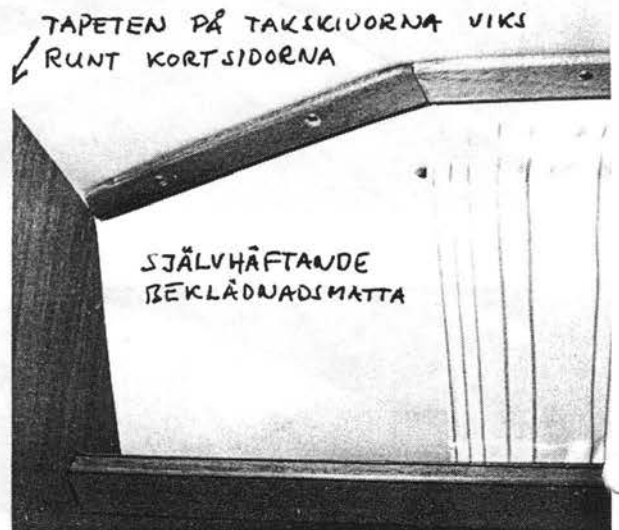
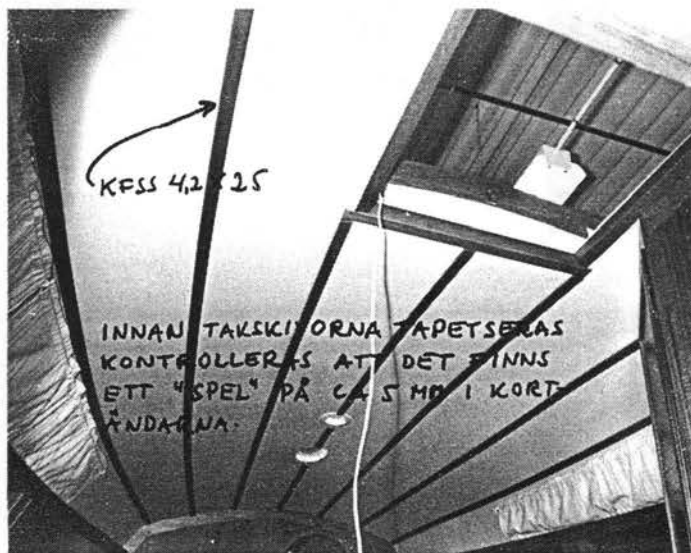


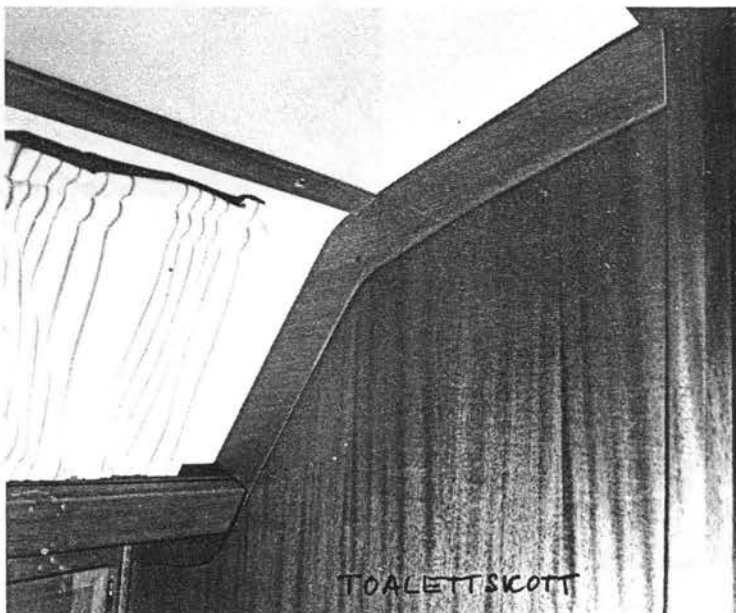
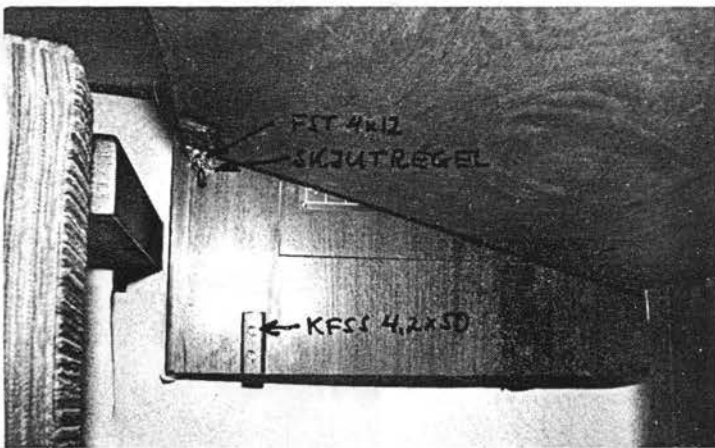


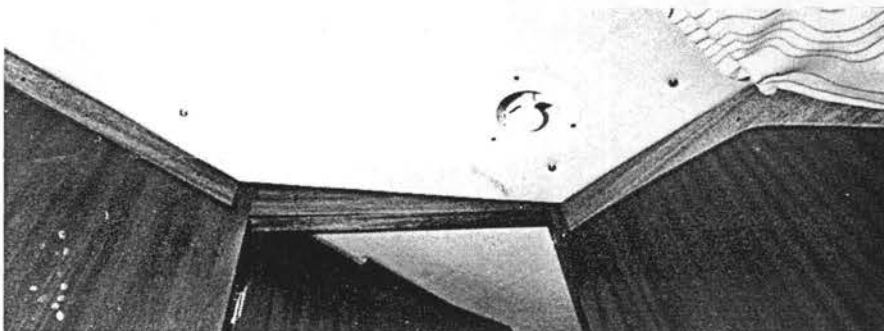
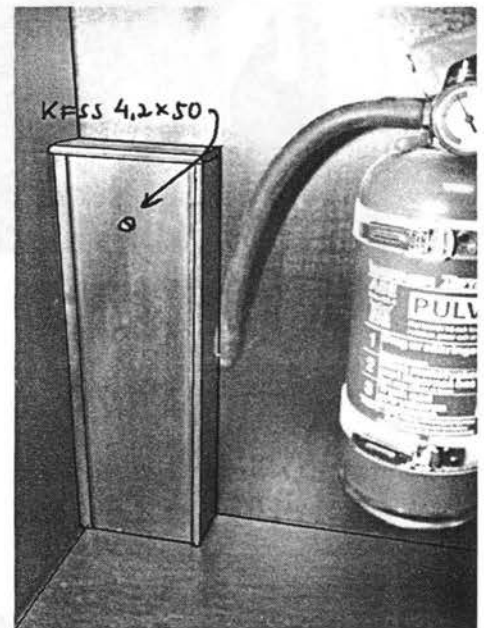
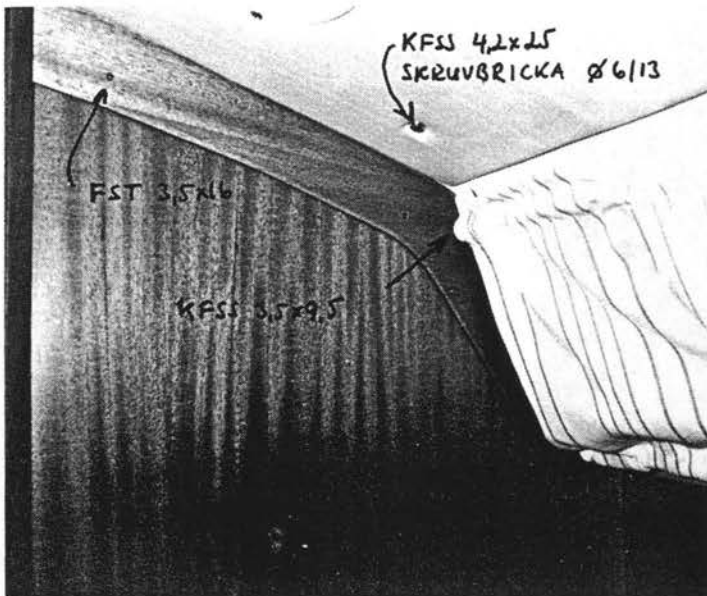
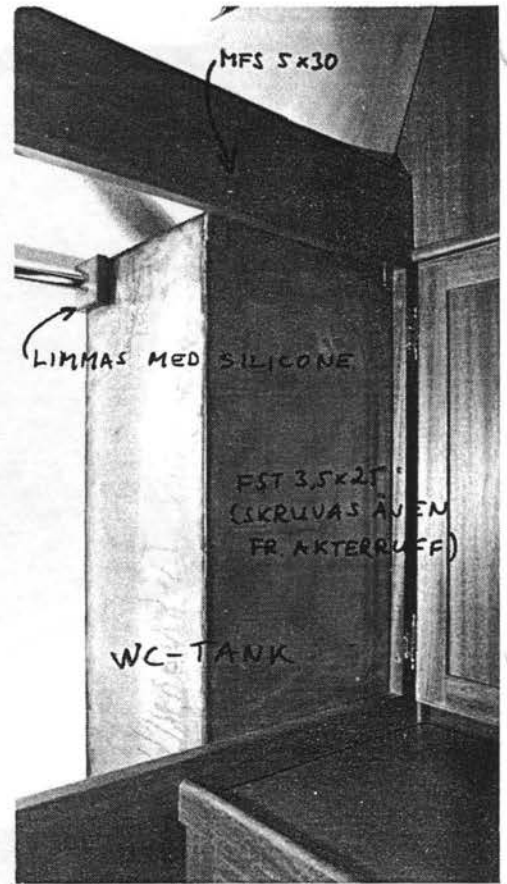
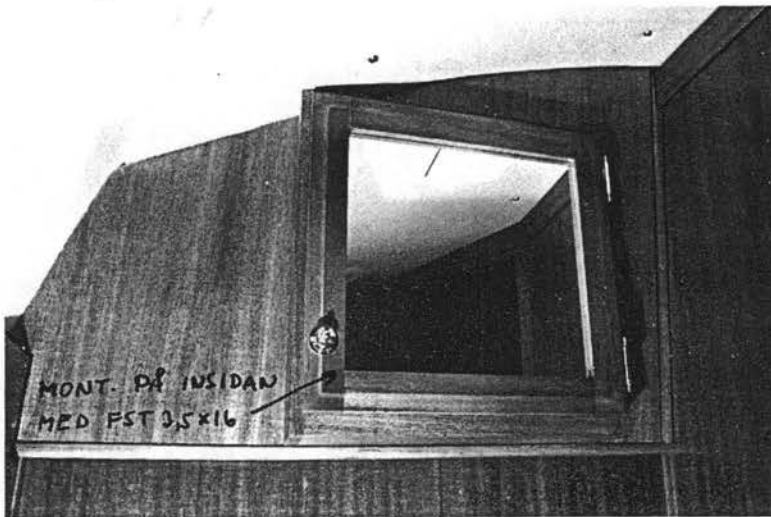


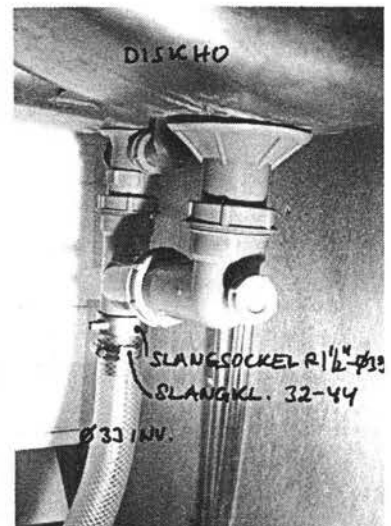
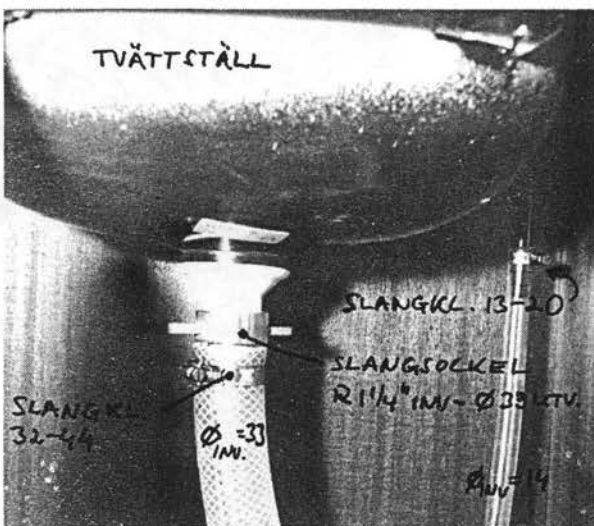
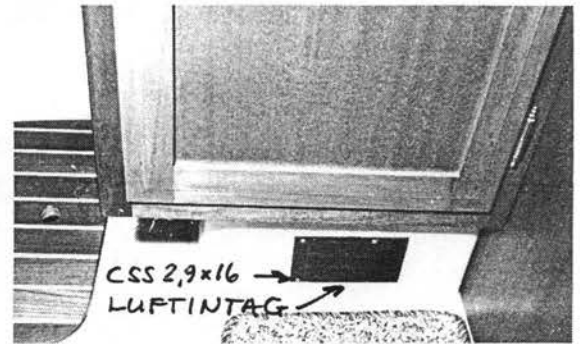
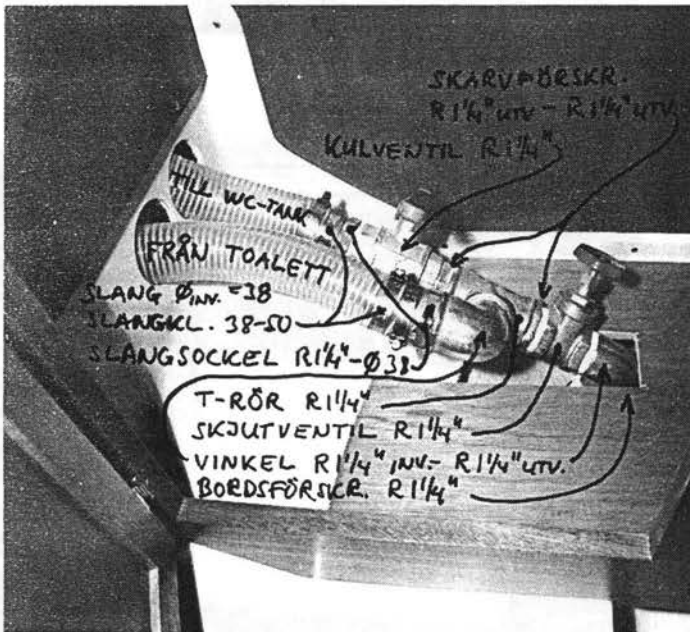
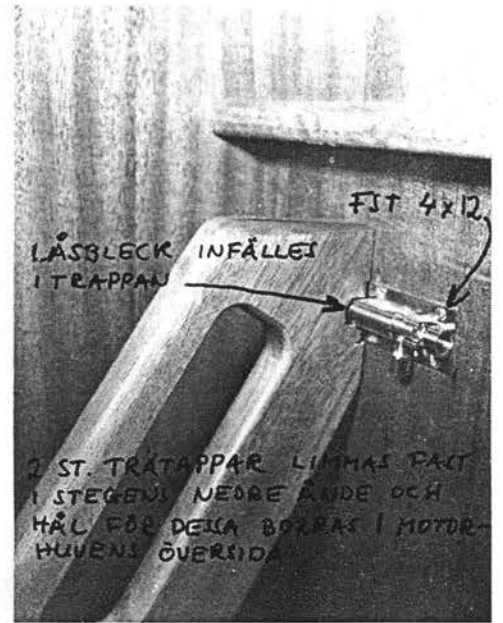
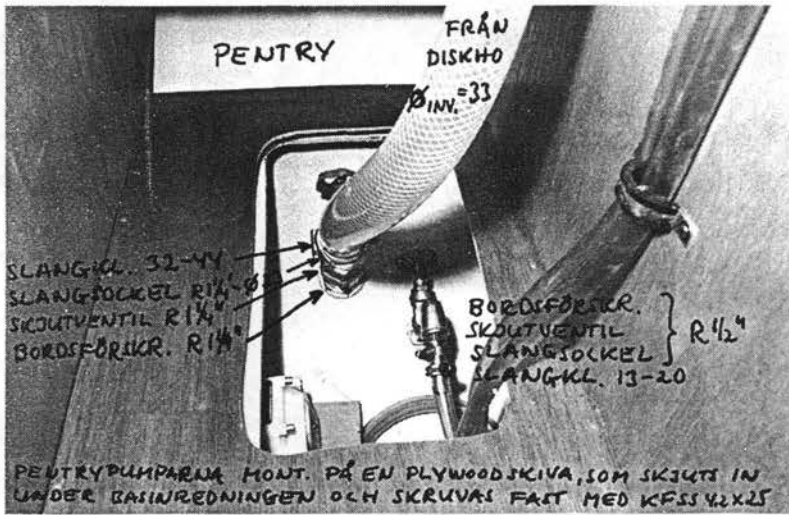


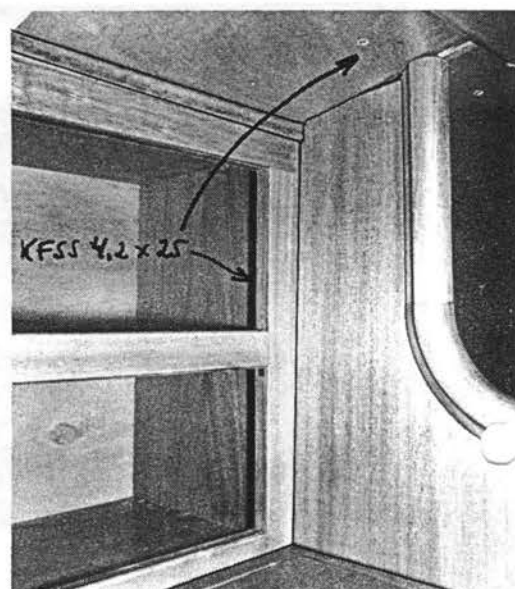
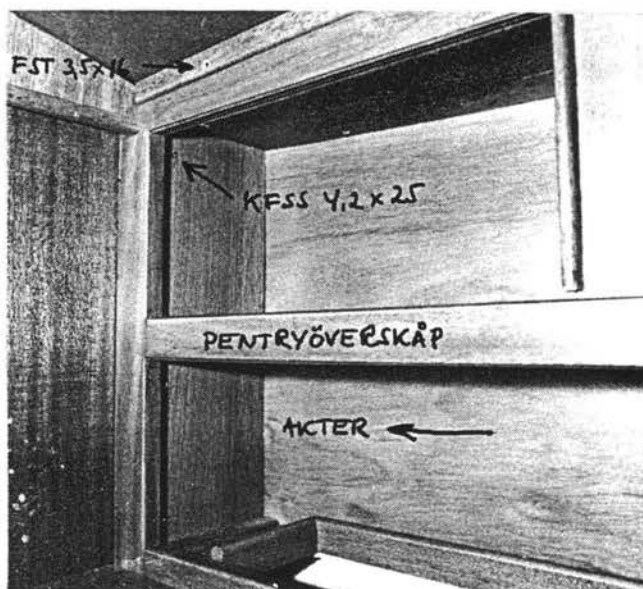
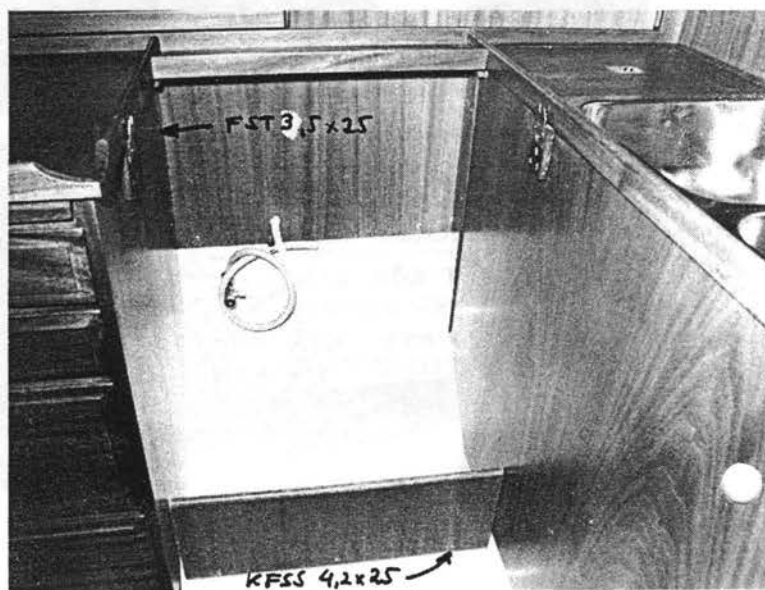
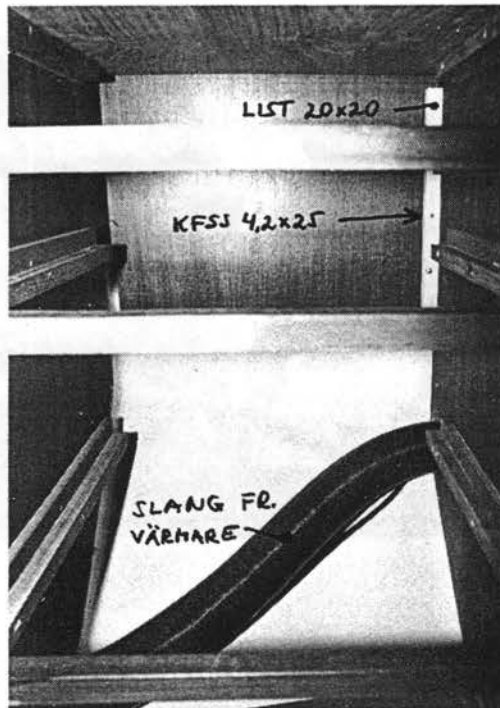


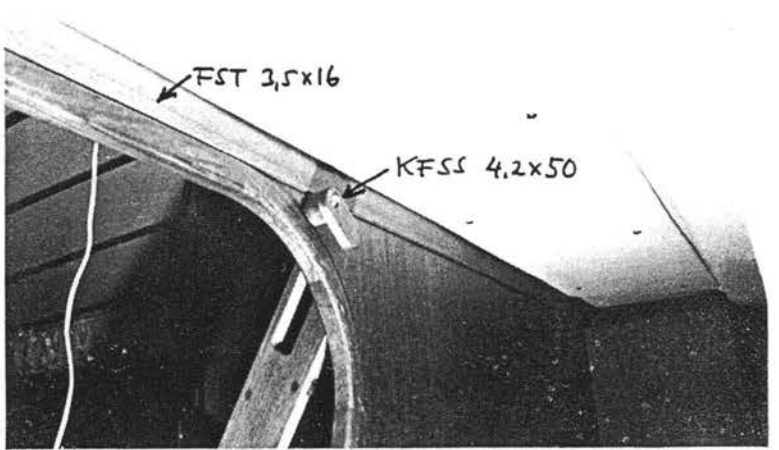
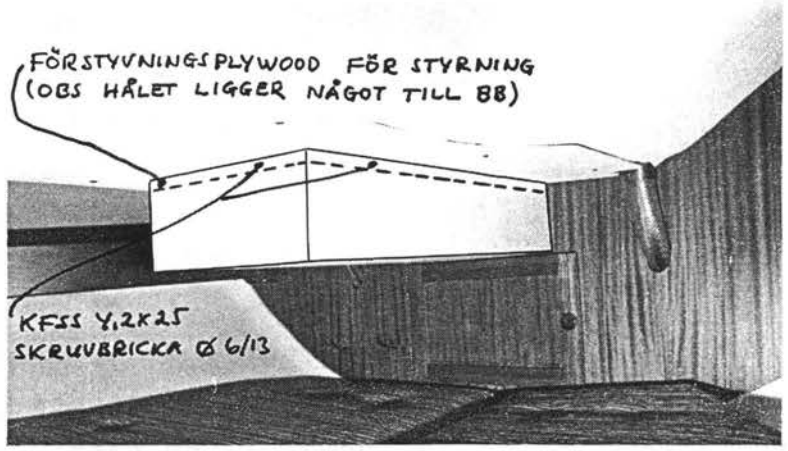
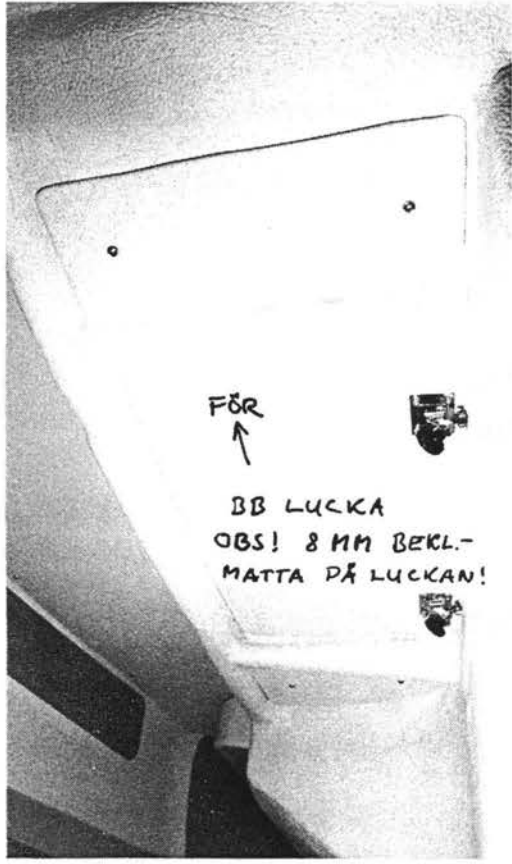
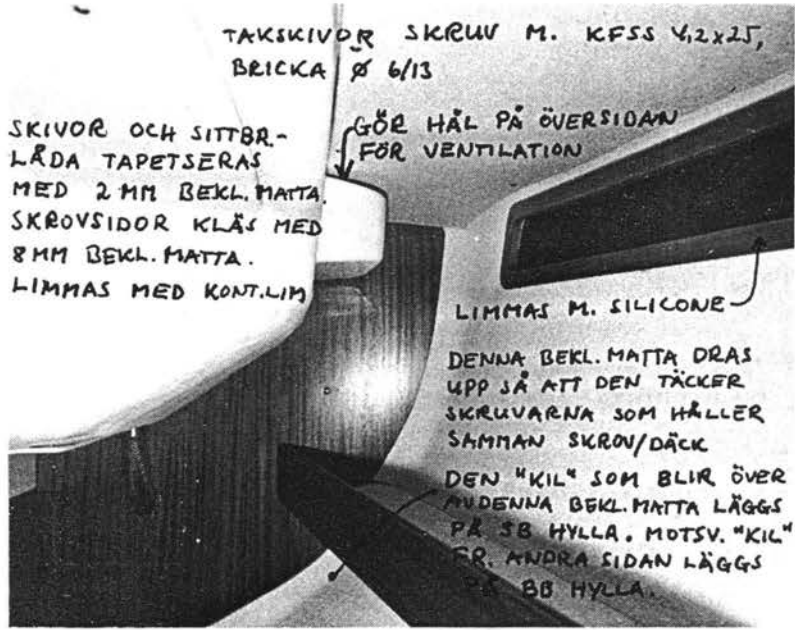












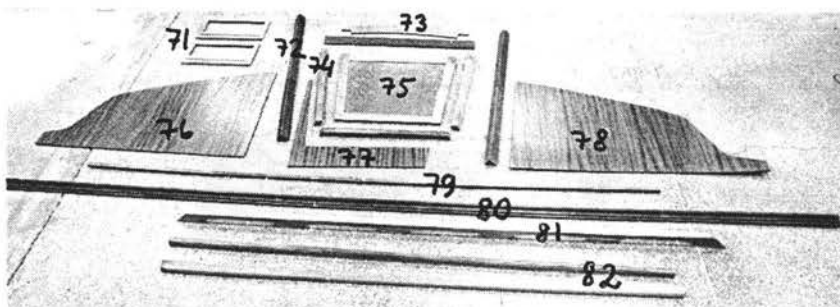
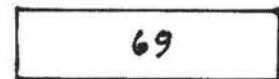
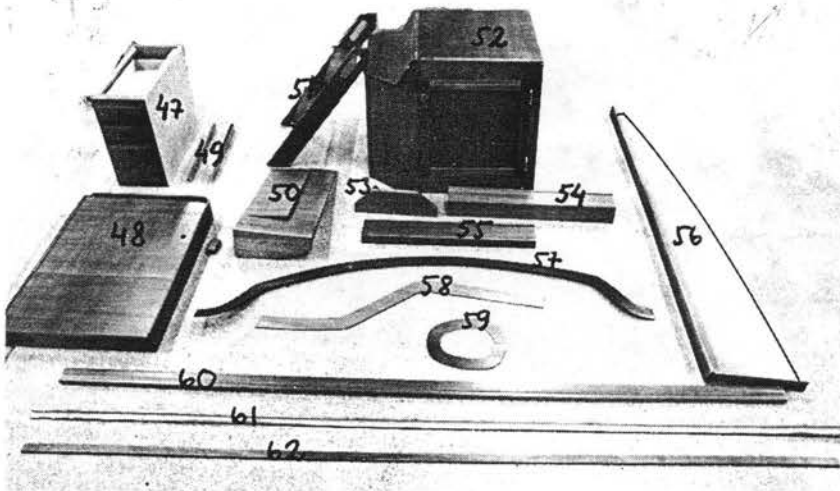
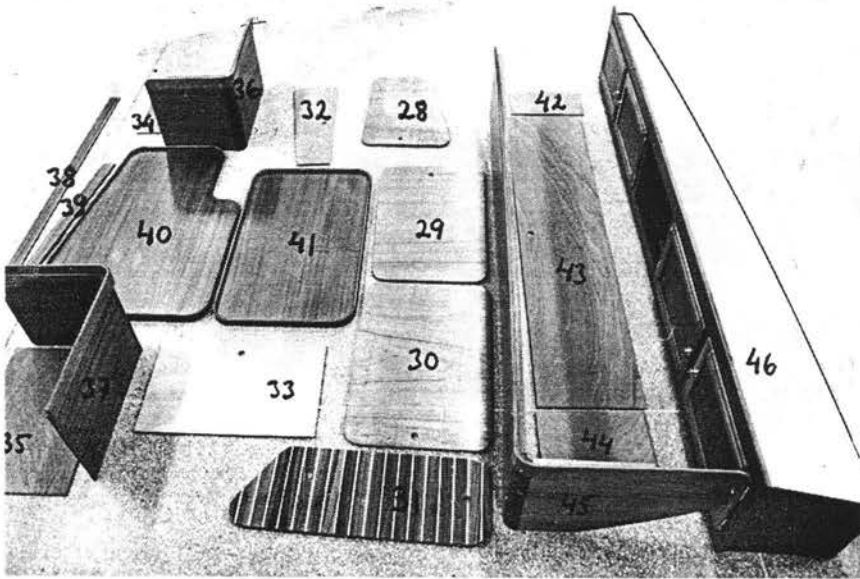
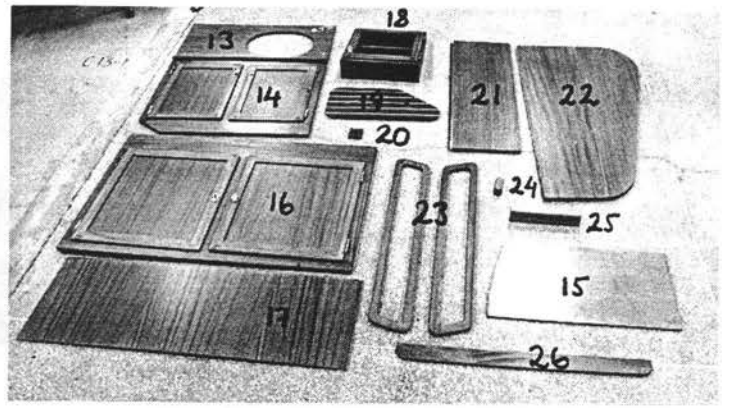
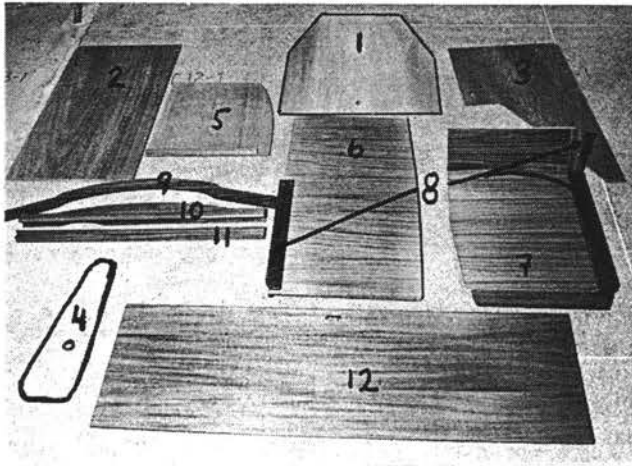
FORTECKNING ÖVER TRÄDETALJER

1. 1 ST LUCKA, FÖRRUFF
2. 1 ST " BB, "
3. 1 ST " SB, "
4. 2 ST " SB+BB, "
5. 1 ST SKOTT VID SKJUTDÖRR
6. 1 ST SIDA I SEGELSTUV
7. 1 ST VINKEL I SB STUVUTRYMME, FÖRRUFF
8. 3 ST KOJKANTLISTER, FÖRRUFF
9. 1 ST TÄCKLIST, FÖRRUFF
10. 1 ST GLIDLIST FÖR SKJUTDÖRR, ÖVRE
11. 1 ST " " " , UNDRÉ
12. 1 ST SKJUTDÖRR
13. 1 ST SKIVA, TVÄTTSTÄLLSSKÅP
14. 1 ST FRONT, "
15. 1 ST BOTTEN, "
16. 1 ST ÖVRE FRONT, GARDEROB
17. 1 ST UNDRÉ " "
18. 1 ST ÖVERSKÅP, TOALETT
19. 1 ST NÅTDURK, "
20. 6 ST HÅLLARE FÖR GARDEROBSSTÅNG
21. 1 ST GARDEROBSDÖRR SB, AKTERRUFF
22. 1 ST " BB, "
23. 2 ST FÖNSTERDEKOR, AKTERRUFF
24. 1 ST DÖRRVRED, AKTERRUFF
25. 1 ST TRÖSKEL I SB GARD., AKTERRUFF
26. 1 ST KOJKANTLIST, AKTERRUFF
27. UTGÅTT
28. 1 ST DURK, SALONG
29. 1 ST " "
30. 1 ST " "
31. 1 ST NÅTDURK, SALONG
32. 1 ST LUCKA, SB, SALONG
33. 1 ST " BB, "
34. 1 ST LUCKA I DINETTE FRÄMRE, SALONG
35. 1 ST " " " AKTRE "
36. 1 ST KOJFRONT " FRÄMRE "
37. 1 ST " " AKTRE "

38. 8 ST GARNERINGSLIST, DINETTE
39. 1 ST KOJKANTLIST, "
40. 1 ST SALONGBORD
41. 1 ST SITTBRUNNSBORD
42. 1 ST LUCKA SB FRÄMRE, SALONG
43. 1 ST " " MITTRE, "
44. 1 ST " " AKTRE, "
45. 1 ST KOJFRONT SB, SALONG
46. 1 ST ÖVERSKÅP SB, "
47. 1 ST BYRÅ UNDER NAVIGATIONSBOARD
48. 1 ST NAVIGATIONSBOARD
49. 2 ST MELLANLÄGG MELLAN BYRÅ OCH TOALETT
50. 1 ST ELSKÅP
51. 1 ST TRAPPA
52. 1 ST MOTORHUV
53. 1 ST TRAPPSTEG
54. 1 ST RÖSTJÄRNSSKYDD
55. 1 ST TÄCKLIST, VAKUUMVENTIL
56. 1 ST HYLLA SB, SALONG (FR.O.M. MARS -81 INPLASTAD)
57. 1 ST TÄCKLIST, SALONG
58. 1 ST " "
59. 1 ST " RUNT MASTEN
60. 2 ST GRABBRÄCKEN (LIST)
61. 2 ST TAKLIST SALONG, VINKELLIST 30x15
62. 5 ST " " , 30x10
63. 1 ST LÅDHURTS, PENTRY
64. 1 ST HYLLA, "
65. 1 ST DISKBÄNKSHURTS
66. 1 ST FRONT GRYTSKÅP, PENTRY
67. 1 ST NÅTDURK, PENTRY
68. 1 ST ÖVERSKÅP, "
69. 1 ST FRONT ÖVERSKÅP, PENTRY
70. 1 ST SKOTT UNDER ÖVERSKÅP, PENTRY
71. 2 ST TEAKRAM FÖRVARINGSFACK, SITTBRUNN
72. 3 ST VINKELLIST (MAH.), SKJUTLUCKA
73. 1 ST AKTRE LIST, SKJUTLUCKA
74. 3 ST YTTERLIST (TEAK), NERGÅNGSLUCKA
75. 1 ST NERGÅNGSLUCKA
76. 1 ST MAHOGNYSKOTT 4 MM, SB TOALETT
77. 1 ST " " " MITTDEL

- 78. 1 ST MAHOGNYSKOTT 4 MM, BB PENTRY
- 79. 1 ST KANTLIST FÖR 4 MM MAH.SKOTT
- 80. 1 ST INNERLIST (MAH.), NERGÅNGSLUCKA (22x45 MM)
- 81. 2 ST GRABBRÄCKEN, YTTRE
- 82. 2 ST GLIDLISTER, NERGÅNGSLUCKA
- 83. 1 ST TAKSKIVA SB DÄCK, FÖRRUFF
- 84. 1 ST " " TAK "
- 85. 1 ST " BB " "
- 86. 1 ST " " DÄCK "
- 87. 1 ST " BB, SALONG
- 88. 1 ST " MITT "
- 89. 1 ST " SB "
- 90. 1 ST " TOALETT
- 91. 1 ST " SB GARDEROB, AKTERRUFF
- 92. 1 ST " BRIDGEDÄCK, "
- 93. 1 ST " BB GARDEROB, "
- 94. 1 ST " SB SITTBR,SARG, "
- 95. 1 ST " FRÄMRE, SB TOFT "
- 96. 1 ST " AKTRE " " "
- 97. 1 ST " SITTBR,LÅDA, "
- 98. 1 ST " BB TOFT, "
- 99. 1 ST " BB SITTBR,SARG, "
- 100. 1 ST SKYDDSLÅDA FÖR STYRNING
- 101. 1 ST MAHOGNYSKIVA UNDER DÄCK BB AKTRE, SALONG
- 102. 1 ST " " " " FRÄMRE, "
- 103. 1 ST " " " SB AKTRE, "
- 104. 1 ST " " " " FRÄMRE, "
- 105. 1 SATS MAHOGNYLIST 20x5 MM (EN RUNDAD KANT)
- 1 SATS TÄCKLIST (PLYWOOD 4 MM)

TRÄDETALJER



TAKSKIVOR M.M.

